

## PROGNOZA ODDZIAŁYWANIA NA ŚRODOWISKO

### PROJEKTU MIEJSCOWEGO PLANU ZAGOSPODAROWANIA PRZESTRZENNEGO GMINY MIASTO PUŁAWY „KOŚCIUSZKI 5”

#### ZESPÓŁ AUTORSKI:

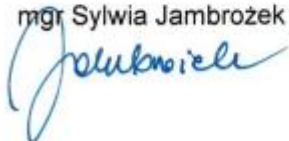
##### KIEROWNIK ZESPOŁU:

mgr inż. Mateusz Wieczorek



##### CZŁONEK ZESPOŁU:

mgr Sylwia Jambrozek



Poznań, 21 grudnia 2022 r.  
Aktualizacja 12 kwietnia 2023 r.

---



## SPIS TREŚCI:

1. INFORMACJE O ZAWARTOŚCI, GŁÓWNYCH CELACH PROJEKTOWANEGO DOKUMENTU ORAZ JEGO POWIĄZANIACH Z INNYMI DOKUMENTAMI.....	3
2. INFORMACJE O METODACH ZASTOSOWANYCH PRZY SPORZĄDZENIU PROGNOZY .....	6
3. PROPOZYCJE DOTYCZĄCE PRZEWIDYWANYCH METOD ANALIZY SKUTKÓW REALIZACJI POSTANOWIEŃ PROJEKTOWANEGO DOKUMENTU ORAZ CZĘSTOTLIWOŚCI JEJ PRZEPROWADZANIA.....	8
4. INFORMACJE O MOŻLIWYM TRANSGRANICZNYM ODDZIAŁYWANIU NA ŚRODOWISKO .....	9
5. OGÓLNA CHARAKTERYSTYKA GMINY SUCHY LAS .....	9
5.1. Położenie geograficzne .....	9
5.2. Charakterystyka środowiska przyrodniczego .....	10
6. CHARAKTERYSTYKA TERENU OBJĘTEGO OPRACOWANIEM.....	22
6.1. Istniejący stan środowiska oraz potencjalne zmiany tego stanu w przypadku braku realizacji projektowanego dokumentu .....	22
6.2. Istniejące problemy ochrony środowiska istotne z punktu widzenia realizacji projektowanego dokumentu, w szczególności dotyczące obszarów podlegających ochronie na podstawie ustawy z dnia 16 kwietnia 2004 r. <i>o ochronie przyrody</i> .....	27
7. PRZEWIDYWANE ODDZIAŁYWANIA NA ŚRODOWISKO I JEGO ELEMENTY .....	27
7.1. Wpływ na różnorodność biologiczną, faunę i florę .....	27
7.2. Wpływ na ludzi.....	28
7.3. Wpływ na wody powierzchniowe i podziemne.....	30
7.4. Wpływ na klimat i powietrze.....	31
7.5. Wpływ na powierzchnię ziemi.....	32
7.6. Wpływ na krajobraz .....	33
7.7. Wpływ na zasoby naturalne.....	33
7.8. Wpływ na zabytki.....	34
7.9. Wpływ na dobra materialne .....	34
8. WPŁYW NA CELE OCHRONY ŚRODOWISKA USTANOWIONE NA SZCZEBLU MIĘDZYNARODOWYM, WSPÓLNOTOWYM I KRAJOWYM, ISTOTNE Z PUNKTU WIDZENIA PROJEKTOWANEGO DOKUMENTU ORAZ SPOSOBY, W JAKICH TE CELE I INNE PROBLEMY ŚRODOWISKA ZOSTAŁY UWZGLĘDNIONE PODCZAS OPRACOWANIA DOKUMENTU .....	34
9. PROPOZYCJE ROZWIĄZAŃ ZAPOBIEGAWCZYCH I KOMPENSACYJNYCH NEGATYWNYCH ODDZIAŁYWAŃ NA ŚRODOWISKO, MOGĄCYCH BYĆ REZULTATEM REALIZACJI PROJEKTOWANEGO DOKUMENTU W SZCZEGÓŁOŚCI NA CELE I PRZEDMIOT OCHRONY OBSZARU NATURA 2000 ORAZ INTEGRALNOŚĆ TEGO OBSZARU .....	36
10. ROZWIĄZANIA ALTERNATYWNE DO ROZWIĄZAŃ ZAWARTYCH W PROJEKTOWANYM DOKUMENCIE BIORĄC POD UWAGĘ CELE I GEOGRAFICZNY ZASIĘG DOKUMENTU ORAZ CELE I PRZEDMIOT OCHRONY OBSZARU NATURA 2000.....	37
11. STRESZCZENIE W JĘZYKU NIESPECJALISTYCZNYM.....	38

Załącznik 1: Lokalizacja obszaru objętego planem

Załącznik 2: Oświadczenie do prognozy oddziaływania na środowisko projektu Miejscowego planu zagospodarowania przestrzennego gminy Miasto Puławy „Kościszki 5”

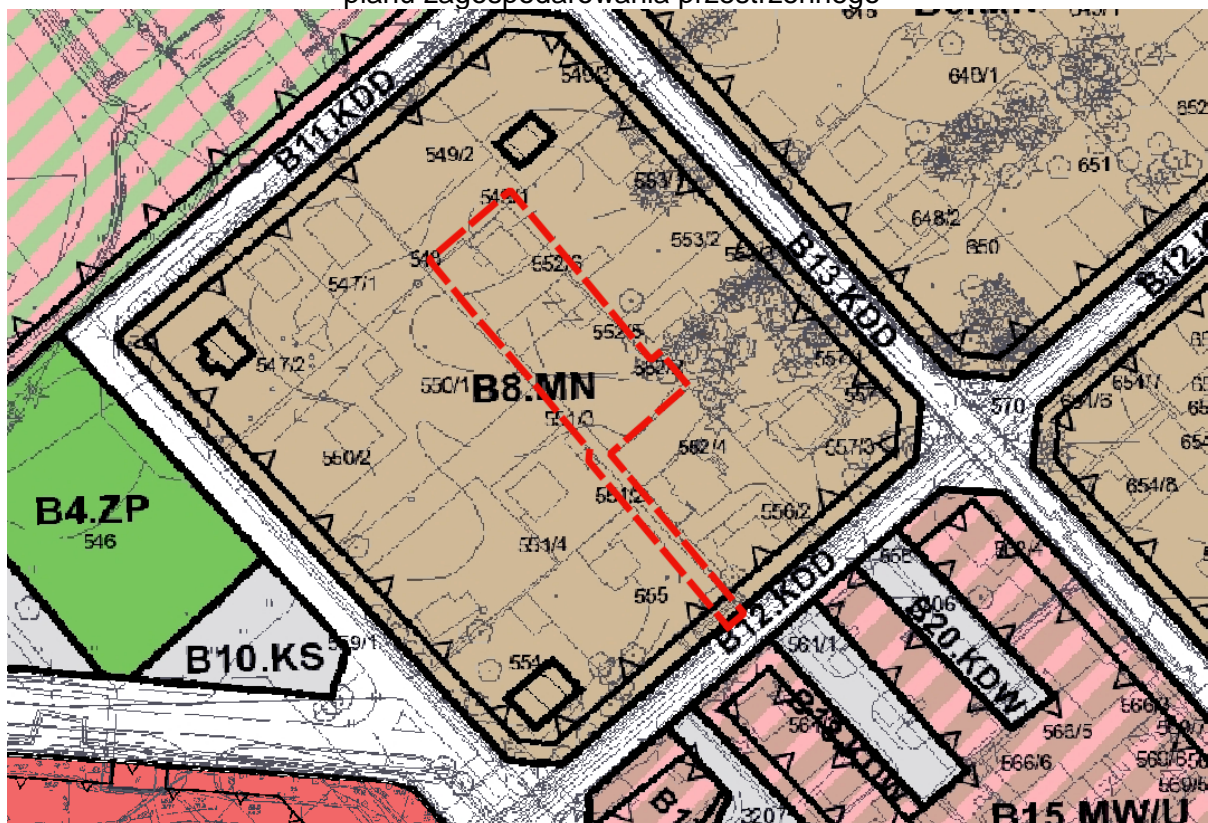
## 1. INFORMACJE O ZAWARTOŚCI, GŁÓWNYCH CELACH PROJEKTOWANEGO DOKUMENTU ORAZ JEGO POWIĄZANIACH Z INNYMI DOKUMENTAMI

Przedmiotem oceny zawartej w niniejszej prognozie są ustalenia projektu miejscowego planu zagospodarowania przestrzennego gminy Miasto Puławy „Kościuszki 5”, którego zakres został określony w Uchwale Nr XXXIII/329/21 Rady Miasta Puławy z dnia 26 sierpnia 2021 r. w sprawie przystąpienia do sporządzenia miejscowego planu zagospodarowania przestrzennego gminy Miasto Puławy „Kościuszki 5”. Omawiany projekt planu zawiera ustalenia, o których mowa w art.15 ust.2 ustawy o planowaniu i zagospodarowaniu przestrzennym.

Obszar objęty planem obejmuje powierzchnię około 0,19 ha. W granicach obszaru objętego planem obowiązują ustalenia miejscowego planu zagospodarowania przestrzennego gminy Miasto Puławy jednostki bilansowej B i C, uchwalonego uchwałą Nr XV/142/07 Rady Miasta Puławy z dnia 29 listopada 2007 r.

W obowiązującym planie na analizowanym obszarze wyznaczono teren zabudowy mieszkaniowej jednorodzinnej (Ryc. 1).

Ryc. 1. Obszar objęty projektem miejscowego planu na tle obowiązującego miejscowego planu zagospodarowania przestrzennego



źródło: <https://mpulawy.e-mapa.net/>

— — — granica obszaru objętego projektem planu

Strategiczna ocena oddziaływania na środowisko przebiegała równocześnie z opracowywaniem projektu miejscowego planu. Wpierw dokonano wizji terenowej oraz analizy istniejących materiałów charakteryzujących obszar opracowania jak również jego stan środowiska.

Celem regulacji zawartych w ustaleniach planu jest m.in.:

- opracowanie miejscowego planu zagospodarowania przestrzennego

- z uwzględnieniem aktualnych uwarunkowań prawnych;
- określenie warunków zabudowy i zagospodarowania terenów, biorąc pod uwagę stan istniejący oraz ustalenie zasad obsługi komunikacyjnej.

Proponowane rozwiązania zgodne są z ustaleniami Studium uwarunkowań i kierunków zagospodarowania przestrzennego gminy Miasto Puławy. Planowane zagospodarowanie uwzględnia istniejące zagospodarowanie terenu.

Przedmiotem ustaleń planu jest teren zabudowy mieszkaniowej wielorodzinnej, oznaczony na rysunku planu symbolem MW.

Zgodnie z ustawą z dnia 3 października 2008 r. o udostępnianiu informacji o środowisku i jego ochronie, udziale społeczeństwa w ochronie środowiska oraz o ocenach oddziaływania na środowisko prognoza oddziaływania na środowisko:

1) zawiera:

- a) informacje o zawartości, głównych celach projektowanego dokumentu oraz jego powiązaniach z innymi dokumentami,
- b) informacje o metodach zastosowanych przy sporządzaniu prognozy,
- c) propozycje dotyczące przewidywanych metod analizy skutków realizacji postanowień projektowanego dokumentu oraz częstotliwości jej przeprowadzania,
- d) informacje o możliwym transgranicznym oddziaływaniu na środowisko,
- e) streszczenie sporządzone w języku niespecjalistycznym,
- f) oświadczenie autora, a w przypadku gdy wykonawcą prognozy jest zespół autorów – kierującego tym zespołem, o spełnieniu wymagań,
- g) datę sporządzenia prognozy, imię, nazwisko i podpis autora, a w przypadku gdy wykonawcą prognozy jest zespół autorów - imię, nazwisko i podpis kierującego tym zespołem oraz imiona, nazwiska i podpisy członków zespołu autorów;

2) określa, analizuje i ocenia:

- a) istniejący stan środowiska oraz potencjalne zmiany tego stanu w przypadku braku realizacji projektowanego dokumentu,
- b) stan środowiska na obszarach objętych przewidywanym znaczącym oddziaływaniem,
- c) istniejące problemy ochrony środowiska istotne z punktu widzenia realizacji projektowanego dokumentu, w szczególności dotyczące obszarów podlegających ochronie na podstawie *ustawy z dnia 16 kwietnia 2004 r. o ochronie przyrody*,
- d) cele ochrony środowiska ustanowione na szczeblu międzynarodowym, wspólnotowym i krajowym, istotne z punktu widzenia projektowanego dokumentu, oraz sposoby, w jakich te cele i inne problemy środowiska zostały uwzględnione podczas opracowywania dokumentu,
- e) przewidywane znaczące oddziaływania, w tym oddziaływania bezpośrednie, pośrednie, wtórne, skumulowane, krótkoterminowe, średnioterminowe i długoterminowe, stałe i chwilowe oraz pozytywne i negatywne, na cele i przedmiot ochrony obszaru Natura 2000 oraz integralność tego obszaru, a także na środowisko, a w szczególności na: różnorodność biologiczną, ludzi, zwierzęta, rośliny, wodę, powietrze, powierzchnię ziemi, krajobraz, klimat, zasoby naturalne, zabytki, dobra materialne z uwzględnieniem zależności między tymi elementami środowiska i między oddziaływaniami na te elementy;

3) przedstawia:

- a) rozwiązania mające na celu zapobieganie, ograniczanie lub kompensację przyrodniczą negatywnych oddziaływań na środowisko, mogących być rezultatem

realizacji projektowanego dokumentu, w szczególności na cele i przedmiot ochrony obszaru Natura 2000 oraz integralność tego obszaru,

- b) biorąc pod uwagę cele i geograficzny zasięg dokumentu oraz cele i przedmiot ochrony obszaru Natura 2000 oraz integralność tego obszaru – rozwiązania alternatywne do rozwiązań zawartych w projektowanym dokumencie wraz z uzasadnieniem ich wyboru oraz opis metod dokonania oceny prowadzącej do tego wyboru albo wyjaśnienie braku rozwiązań alternatywnych, w tym wskazania napotkanych trudności wynikających z niedostatków techniki lub luk we współczesnej wiedzy.

W prognozie oddziaływania na środowisko uwzględnia się także informacje zawarte w prognozach oddziaływania na środowisko sporządzonych dla innych, przyjętych już, dokumentów powiązanych z projektem planu. Projekt planu zgodny jest z ustaleniami studium – nie narusza jego ustaleń.

W obowiązującym Studium uwarunkowań i kierunków zagospodarowania przestrzennego gminy Miasto Puławy obszar objęty projektem planu został wyznaczony jako Ia – strefa śródmieścia miasta (Ryc. 2).

Ryc. 2 Fragment obowiązującego Studium uwarunkowań i kierunków zagospodarowania przestrzennego Gminy Miasto Puławy



Źródło: opracowanie własne na podstawie „zmiany Studium uwarunkowań i kierunków zagospodarowania przestrzennego gminy Miasto Puławy” pobranego z <https://www.pulawy.eu/>

W projekcie planu zawarte zostały cele przedstawione w poniższych dokumentach:

- a) Strategia Rozwoju Województwa Lubelskiego jako główny cel obiera efektywne wykorzystanie endogenicznych potencjałów terytoriów i ich specjalizacji dla osiągnięcia zrównoważonego rozwoju kraju, co tworzyć będzie warunki do wzrostu dochodów mieszkańców Polski przy jednoczesnym osiągnięciu spójności w wymiarze społecznym, gospodarczym, środowiskowym i przestrzennym. Dla osiągnięcia tego celu wyznaczono następujące zadania:

- zwiększenie spójności rozwoju kraju w wymiarze społecznym, gospodarczym, środowiskowym i przestrzennym,
- wzmocnienie regionalnych przewag konkurencyjnych,
- podniesienie jakości zarządzania i wdrażania polityk ukierunkowanych terytorialnie.

Jako jedno z celów strategicznych wyznaczono *innowacyjny rozwój gospodarki oparty o zasoby i potencjały regionu oraz wzmocnienie powiązań i układów funkcjonalnych*. Do ich realizacji wyznaczono cele operacyjne, w tym m.in.: *rozwój miejskich obszarów*

*funkcjonalnych (LOM, ośrodków subregionalnych i lokalnych) czy wspieranie konkurencyjności i innowacyjności przedsiębiorstw. W założeniach planu uwzględnione są zapisy powyższego dokumentu oraz są one zgodne z wizją oraz misją rozwoju województwa lubelskiego.*

b) Plan Zagospodarowania Przestrzennego Województwa Lubelskiego – za cel wiodący uznaje się *zrównoważony rozwój przestrzenny regionu prowadzący do podniesienia konkurencyjności województwa i poprawy warunków życia*. Priorytetami rozwoju przestrzennego są z kolei:

1. Wzmacnianie zewnętrznych powiązań sieciowych oraz poprawa spójności wewnątrzregionalnej w układzie przestrzennym i społeczno-gospodarczym;
2. Wzrost konkurencyjności przestrzeni województwa pod względem atrakcyjności gospodarczej i warunków życia.

Cele główne i szczegółowe wyznaczono również w odniesieniu do poszczególnych sfer i dziedzin zagospodarowania przestrzennego. Dla osadnictwa i infrastruktury społecznej wyznaczono cel główny: *policentryczny rozwój sieci osadniczej realizowany przez cele szczegółowe takie jak: wzmocnienie funkcjonalne ośrodków miejskich, jako ogniów procesów dyfuzji aktywności społeczno-gospodarczej, powstrzymanie żywiołowego rozlewania się miast czy równomierny rozwój wielofunkcyjnych ośrodków lokalnych*. Dla gospodarki wyznaczono cel główny: *zwiększenie konkurencyjności gospodarki województwa oraz poprawa jego atrakcyjności inwestycyjnej realizowany przez cele szczegółowe takie jak: rozwój potencjału społeczno-ekonomicznego węzłów i ośrodków gospodarczych, wykorzystywanie endogenicznych potencjałów i rozwój specjalizacji regionalnych czy wzmocnienie oferty zatrudnienia i usług (publicznych i komercyjnych) w miastach z uwzględnieniem potrzeb obsługi okolicznych terenów wiejskich*.

Powyższe założenia uwzględnione zostały w zapisach projektu planu. Wyznaczone w projekcie planu funkcję przyczynią się do zwiększenia konkurencyjności gospodarki miasta Puławy oraz poprawy jego atrakcyjności inwestycyjnej.

## **2. INFORMACJE O METODACH ZASTOSOWANYCH PRZY SPORZĄDZENIU PROGNOZY**

Procedura strategicznej oceny oddziaływania na środowisko przebiegała równolegle do toku tworzenia miejscowego planu zagospodarowania przestrzennego będącego przedmiotem opracowania. Sporządzono ją przy zastosowaniu metod opisowych, analiz jakościowych wykorzystujących dostępne informacje o stanie środowiska oraz oceny skutków przewidywanych zmian w środowisku, na podstawie których wyciągnięto określone wnioski. Pierwszym etapem planistycznym była inwentaryzacja urbanistyczna terenów objętych projektem planu. Dokonano wizji terenu oraz analizy materiałów przedstawiających stan istniejący obszaru (np. zdjęcia satelitarne, lotnicze, mapy), aby jak najbardziej szczegółowo scharakteryzować dany obszar oraz jego stan środowiska. Następnie zapoznano się z dokumentami strategicznymi przedstawiającymi uwarunkowania danego obszaru (także środowiskowe) oraz zalecany kierunek rozwoju przestrzennego. W celu scharakteryzowania i oceny stanu środowiska posłużono się także innymi opracowaniami, raportami o stanie środowiska a także danymi odnoszącymi się bezpośrednio lub, w przypadku ich braku, pośrednio do danego terenu. Dzięki opisom środowiska wykraczającym poza granice opracowania można było uzyskać informacje o powiązaniach badanego obszaru z regionalnym i krajowym systemem środowiska przyrodniczego, co było pomocne w określeniu ponadlokalnego znaczenia danych elementów środowiska.

W przedstawionej prognozie wykorzystano między innymi następujące źródła oraz

akty prawne:

- Ustawa z dnia 3 października 2008 r. o udostępnianiu informacji o środowisku i jego ochronie, udziale społeczeństwa w ochronie środowiska oraz o ocenach oddziaływania na środowisko (t.j. Dz. U. z 2022 r. poz. 1029 z późn. zm.);
- Ustawa z dnia 27 kwietnia 2001 r. Prawo ochrony środowiska (t.j. Dz. U. z 2022 r. poz. 2556);
- Ustawa z dnia 16 kwietnia 2004 r. o ochronie przyrody (t.j. Dz. U. z 2022 r. poz. 916 z późn. zm.);
- Ustawa z dnia 9 czerwca 2011 r. Prawo geologiczne i górnicze (t.j. Dz. U. z 2022 r. poz. 1072 z późn. zm.);
- Ustawa z dnia 20 lipca 2017 r. Prawo wodne (t.j. Dz. U. z 2022 r. poz. 2625);
- Ustawa z dnia 3 lipca 2002 r. Prawo lotnicze (t.j. Dz. U. z 2022 r. poz. 1235 z późn. zm.);
- Ustawa z dnia 7 czerwca 2001 r. o zbiorowym zaopatrzeniu w wodę i zbiorowym odprowadzaniu ścieków (t.j. Dz. U. z 2020 r. poz. 2028 z późn. zm.);
- Ustawa z dnia 20 lutego 2015 r. o odnawialnych źródłach energii (t.j. Dz. U. z 2022 r. poz. 1378 z późn. zm.);
- Ustawa z dnia 14 grudnia 2012 r. o odpadach (t.j. Dz. U. z 2022 r. poz. 699 z późn. zm.);
- Ustawa z dnia 13 września 1996 r. o utrzymaniu czystości i porządku w gminach (t.j. Dz. U. z 2022 r. poz. 2519);
- Dyrektywa 2001/42/WE Parlamentu Europejskiego i Rady w sprawie oceny wpływu niektórych planów i programów na środowisko;
- Rozporządzenie Rady Ministrów z dnia 10 września 2019 r. w sprawie przedsięwzięć mogących znacząco oddziaływać na środowisko (Dz. U. z 2019 r. poz. 1839 z późn. zm.);
- Rozporządzenie Ministra Infrastruktury z dnia 12 kwietnia 2002 r. w sprawie warunków technicznych, jakim powinny odpowiadać budynki i ich usytuowanie (t.j. Dz. U. z 2022 r. poz. 1225);
- Rozporządzenie Ministra Środowiska z dnia 14 czerwca 2007 r. w sprawie dopuszczalnych poziomów hałasu w środowisku (t.j. Dz. U. z 2014 r. poz. 112);
- Kondracki J., 1994: *Geografia Polski. Mezoregiony fizyczno-geograficzne*, Wyd. Naukowe PWN, Warszawa;
- Stan środowiska w województwie lubelskim Raport 2020, Regionalny Wydział Monitoringu Środowiska w Lublinie;
- Ocena jakości wód podziemnych w punktach pomiarowych w ramach monitoringu operacyjnego stanu chemicznego wód podziemnych /wg badań PIG/ Państwowy Monitoring Środowiska, Główny Inspektorat Ochrony Środowiska;
- Roczna ocena jakości powietrza w województwie lubelskim za rok 2021, Główny Inspektorat Ochrony Środowiska;
- Strategiczny plan adaptacji dla sektorów i obszarów wrażliwych na zmiany klimatu do roku 2020 z perspektywą do roku 2030, Ministerstwo Środowiska;
- Program ochrony środowiska dla gminy Miasto Puławy na lata 2021-2024 z perspektywą na lata 2025-2028;
- Opracowanie ekofizjograficzne podstawowe gminy Miasto Puławy;
- Studium uwarunkowań i kierunków zagospodarowania przestrzennego gminy Miasto Puławy;
- <http://www.gios.gov.pl/> - Główny Inspektorat Ochrony Środowiska;
- <https://www.wios.lublin.pl/> – Wojewódzki Inspektorat Ochrony Środowiska

- w Lublinie;
- <http://geoserwis.gdos.gov.pl/mapy/>;
  - <http://www.psh.gov.pl/> – Państwowa Służba Hydrogeologiczna;
  - <http://geoportal.pgi.gov.pl/portal/page/portal/MIDASGIS> – Państwowy Instytut Geologiczny – MIDAS;
  - <http://btsearch.pl/> – wyszukiwarka stacji bazowych telefonii komórkowej GSM i UMTS;
  - <http://www.geoportal.gov.pl/> – Geoportal;
  - Główny Urząd Statystyczny – Bank Danych Lokalnych;
  - Ewidencja gruntów i budynków Miasta Puławy.

### **3. PROPOZYCJE DOTYCZĄCE PRZEWIDYWANYCH METOD ANALIZY SKUTKÓW REALIZACJI POSTANOWIEŃ PROJEKTOWANEGO DOKUMENTU ORAZ CZĘSTOTLIWOŚCI JEJ PRZEPROWADZANIA**

Według art. 10 ust. 2 Dyrektywy 2001/42/WE Parlamentu Europejskiego i Rady *w sprawie oceny wpływu niektórych planów i programów na środowisko państwa członkowskie Unii Europejskiej (w tym Polska) monitorują znaczący wpływ na środowisko, wynikający z realizacji planów i programów, aby między innymi, określić na wczesnym etapie nieprzewidziany niepożądany wpływ oraz aby mieć możliwość podjęcia odpowiedniego działania naprawczego.*

Analiza skutków realizacji ustaleń miejscowego planu zagospodarowania przestrzennego, uwzględniać będzie w szczególności metody, wskaźniki i częstotliwość pomiarów przyjęte dla działań wykonywanych w ramach Państwowego Monitoringu Środowiska. Organem realizującym jego zadania jest Główny Inspektorat Ochrony Środowiska. Wyniki uzyskiwane w ramach systemu Państwowego Monitoringu Środowiska wykorzystane będą do określenia wpływu ustaleń projektu planu, który jest przedmiotem opracowania, na środowisko przyrodnicze, w odniesieniu do występujących długofalowych zmian jakości elementów przyrodniczych (stanu wód, stanu czystości powietrza atmosferycznego, klimatu akustycznego) i przyczyn tych zmian. Uzupełnieniem będą przyjęte w gminnych programach wskaźniki ilościowe i jakościowe monitorowania efektywności działań. Dokonując analizy i oceny stanu poszczególnych komponentów środowiska w oparciu o wyniki pomiarów uzyskanych w ramach państwowego monitoringu środowiska lub innych dostępnych źródeł należy pamiętać, że muszą się one odnosić do obszaru objętego projektem planu.

Analizę skutków realizacji postanowień projektu planu zaleca się prowadzić w cyklu 4-letnim – w odniesieniu do materiałów opracowywanych na potrzeby Gminnego Programu Ochrony Środowiska. Najistotniejsza z punktu widzenia projektowanego dokumentu jest kontrola stanu powietrza atmosferycznego oraz kontrola stanu jakościowego wód podziemnych.

Ustawa Prawo ochrony środowiska wskazuje, że badania monitoringowe prowadzi się z równoczesnym wykorzystaniem i rejestracją danych przestrzennych, dlatego ocena zmian zachodzących w środowisku omawianego obszaru może być oparta również na okresowym przeglądzie i rejestracji zmian w zagospodarowaniu przestrzennym tych terenów prowadzonych przez gminę Miasto Puławy.

Po okresowym zebraniu danych, należy poddać je wnikliwej analizie i w przypadku stwierdzenia przejawów ewentualnych, niekorzystnych zmian środowiska przedsięwziąć stosowne działania zapobiegające, lub kompensujące niekorzystne tendencje.



#### **4. INFORMACJE O MOŻLIWYM TRANSGRANICZNYM ODDZIAŁYWANIU NA ŚRODOWISKO**

Obszar objęty planem położony jest w zachodniej części powiatu puławskiego (w odległości ok. 110 km od najbliższej granicy państwa), więc nie ma podstaw do prognozowania dalekosiężnych, transgranicznych oddziaływań. Nie projektuje się tu też funkcji zmieniających warunki siedliskowe i gruntowo-wodne na tak dużą skalę. Wobec powyższego nie zachodzi prawdopodobieństwo wystąpienia transgranicznego oddziaływania na środowisko.

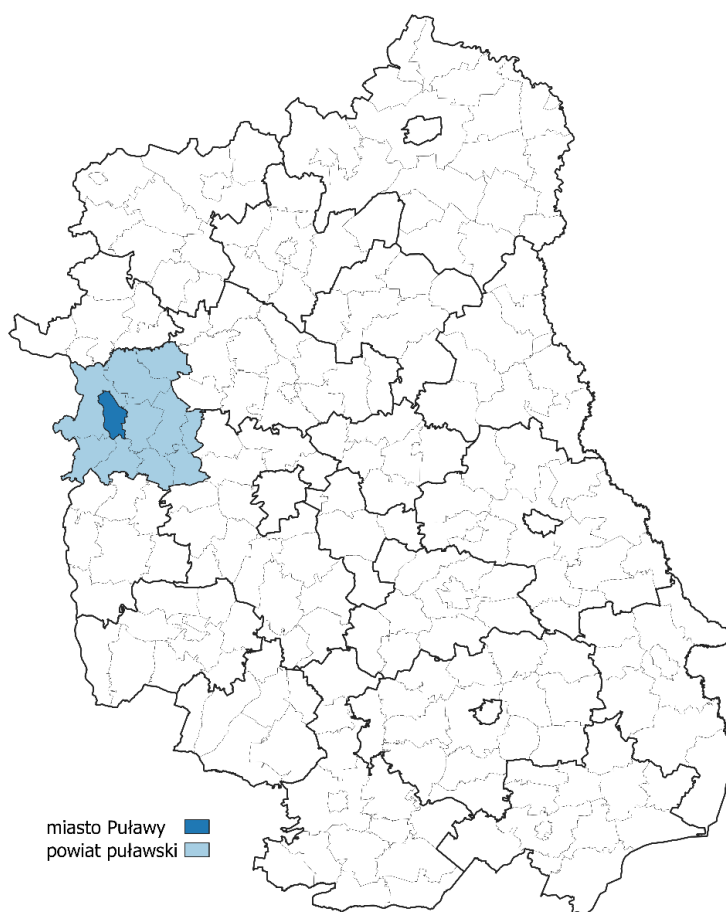
#### **5. OGÓLNA CHARAKTERYSTYKA GMINY MIASTO PUŁAWY**

##### **5.1. Położenie geograficzne**

Według regionalizacji fizycznogeograficznej Polski Kondrackiego (1994) gmina miasto Puławy znajduje się na pograniczu dwóch prowincji – Niżu Środkowoeuropejskiego (31) i Wyżyny Małopolskiej (34). Północna część miasta leży na południowym krańcu Wysoczyzny Lubartowskiej (318.98), wchodzącej w skład Niziny Południowopodlaskiej (318.9). Południowa część miasta należy do Płaskowyżu Nałęczowskiego (343.12), który jest częścią Wyżyny Lubelskiej (343.1). Na wysokości Puław przebiega również granica pomiędzy dwoma mezoregionami doliny Wisły – w kierunku północnym od miasta rozciąga się Dolina Środkowej Wisły (318.75), a w kierunku południowym Małopolski Przełom Wisły (inaczej Dolina Przełomowa Wisły Środkowej, 343.11). Biorąc pod uwagę geobotaniczny podział Polski według Matuszkiewicza (1993) gmina miasto Puławy należy w większości do działu Mazowiecko-Poleskiego, poddziału Mazowiecki, krainy Wyżyny Lubelskiej, okręgu Wyżyny Lubelskiej, podokręgu Nałęczowskiego.

Zgodnie z Programem Ochrony Środowiska dla gminy Miasto Puławy na lata 2021-2024 z perspektywą na lata 2025-2028, gmina miasto Puławy zajmuje obszar 51 km<sup>2</sup>. Położona jest w zachodniej części województwa lubelskiego i graniczy od wschodu z gminami Żyrzyn i Końskowola, od południa z gminami Kazimierz Dolny i Janowiec, a od północy z gminami Ryki oraz miastem Dęblin. Od zachodu oraz południowego-zachodu graniczy z gminami województwa mazowieckiego: Gniewoszów, Policzna oraz Przyłęk. Razem z gminami: Baranów, Żyrzyn, Kurów, Końskowola, Markuszów, Wąwolnica, Janowiec, Puławy (gmina wiejska), Kazimierz Dolny i Nałęczów tworzy powiat puławski, którego jest siedzibą. W granicach gminy miasto Puławy zlokalizowano 7 obrębów: Las lung, Miasto Puławy, Puławy Kolejowa, Włostowice, Wólka Profecka, Zakłady Azotowe oraz Zakłady Azotowe Łęka (ryc. 3).

Ryc. 3 Położenie gminy miasto Puławy na tle powiatu puławskiego i województwa lubelskiego



*Źródło: Program ochrony środowiska dla gminy Miasto Puławy na lata 2021-2024 z perspektywą na lata 2025-2028*

Przez obszar miasta przebiega jedna droga krajowa, pięć dróg wojewódzkich oraz jedna droga powiatowa. Drogę krajową stanowi droga ekspresowa S12 Puławy – Lublin – Świdnik – Piaski o długości ok. 4 km na terenie miasta. Drogi wojewódzkie stanowi drogi nr: 801 (Warszawa – droga krajowa S12), 824 (Żyrzyn – Annopol), 847 (droga 801 – Stacja kolejowa Puławy Azoty), 851 (Stacja kolejowa Puławy Ruda – droga 874) oraz 874 (Zarzecze – Lublin). Drogę powiatową stanowi z kolei droga 2530L (Puławy, ul. Piasecznica – Końskowola). Przez teren miasta Puławy przebiega również linia kolejowa nr 7 relacji Warszawa – Dorohusk.

## **5.2. Charakterystyka środowiska przyrodniczego**

### Warunki klimatyczne i stan powietrza atmosferycznego

Według podziału Polski na dzielnice rolniczo-klimatyczne Puławy leżą na granicy trzech dzielnic: wschodniej (podlaskiej), radomskiej i lubelskiej. Omawiany obszar charakteryzuje klimat przejściowy pomiędzy morskim klimatem Europy Zachodniej i kontynentalnym klimatem Europy Wschodniej. Przeważają tu masy powietrza polarnomorskiego, a wiosną zwiększa się udział powietrza polarno-kontynentalnego i arktycznego. W bilansie rocznym dominują wiatry z kierunku zachodniego.

Klimat jest nieco chłodniejszy od klimatu obszarów sąsiadujących od zachodu i odznacza się większymi kontrastami. Średnia temperatura roczna osiąga tu + 7,8°C, przy czym średnia temperatura stycznia wynosi – 3,8°C, a średnia temperatura lipca + 18,9°C. Roczna suma opadów wynosi 550 mm. Czas zalegania pokrywy śnieżnej to 80-85 dni, dni letnich występuje ponad 100, a okres wegetacyjny, trwający 210-220 dni w roku, jest jednym z najdłuższych w kraju<sup>1</sup>.

Odnosnie oceny jakości powietrza atmosferycznego, zgodnie ze zmianami wprowadzonymi do ustawy *Prawo ochrony środowiska* obszar miasta Puławy przydzielono do strefy lubelskiej, obejmującej całe województwo poza Aglomeracją Lubelską. Pełna ocena stanu czystości powietrza obejmuje następujące zanieczyszczenia: dwutlenek azotu, dwutlenek siarki, benzen, ołów, arsen, nikiel, kadm, benzo(a)piren, pył PM 10, pył PM 2,5, ozon i tlenek węgla.

Wynikiem oceny jest zaliczenie strefy do jednej z poniższych klas:

- klasa A – jeżeli stężenia zanieczyszczenia na terenie strefy nie przekraczają odpowiednio poziomów dopuszczalnych lub poziomów docelowych;
- klasa B – jeżeli stężenia zanieczyszczeń na terenie strefy przekraczają poziomy dopuszczalne, lecz nie przekraczają poziomów dopuszczalnych powiększonych o margines tolerancji;
- klasa C – jeżeli stężenia zanieczyszczeń na terenie strefy przekraczają poziomy dopuszczalne lub poziomy docelowe powiększone o margines tolerancji, a w przypadku gdy margines tolerancji nie jest określony – poziomy dopuszczalne lub poziomy docelowe;
- klasa D1 – jeżeli poziom stężeń ozonu nie przekracza poziomu celu długoterminowego;
- klasa D2 – jeżeli poziom stężeń ozonu przekracza poziom celu długoterminowego.

W 2022 roku wykonano ocenę jakości powietrza w województwie lubelskim za rok 2021. Dla poziomu dopuszczalnego dla: dwutlenku siarki, dwutlenku azotu, ołowiu, benzenu, tlenku węgla oraz poziomu docelowego ozonu, kadmu, arsenu, niklu oraz pyłu zawieszonego PM10 wszystkie strefy zaliczono do klasy A. Dla benzo(a)pirenu zarówno strefa lubelska, jak i Aglomeracja Lubelska uzyskały klasę C. Dokonując oceny stref dla pyłu zawieszonego PM2,5 dla poziomu dopuszczalnego II fazy – wartości obowiązującej od roku 2020 – strefa Aglomeracja Lubelska i strefa lubelska uzyskały klasę C1.

Klasa strefy jest określana na podstawie stężeń występujących w rejonach potencjalnie najbardziej zanieczyszczonych daną substancją. W rezultacie, nawet niezbyt rozległy obszar przekroczeń wartości normatywnych będzie miał wpływ na wynik klasyfikacji całej strefy o dużym obszarze. Z tego względu ważne jest podkreślenie faktu, że zaliczenie strefy do klasy C pod względem niektórych substancji nie oznacza złej jakości powietrza na całym jej terenie, a jest jedynie sygnałem, że w granicach strefy istnieją obszary wymagające podjęcia i prowadzenia działań na rzecz poprawy jakości powietrza.

Oprócz oceny pod kątem ochrony zdrowia badano również jakość powietrza z uwzględnieniem kryteriów dla ochrony roślin. Badania wykonano wyłącznie dla strefy lubelskiej, określając stężenie zanieczyszczeń: ozonem, dwutlenkiem siarki i tlenkami azotu. We wszystkich trzech przypadkach zakwalifikowano ją do klasy A. W dodatkowej klasyfikacji w odniesieniu do poziomu celu długoterminowego dla ozonu strefie przypisano klasę D2.

Z uwagi na rozległy obszar i uogólnienie wyników dla strefy lubelskiej, stan jakości powietrza atmosferycznego w mieście Puławy może być lepszy od przydzielonych klas.

---

<sup>1</sup> Opracowanie ekofizjograficzne podstawowe gminy Miasto Puławy

## Geologia i geomorfologia<sup>2</sup>

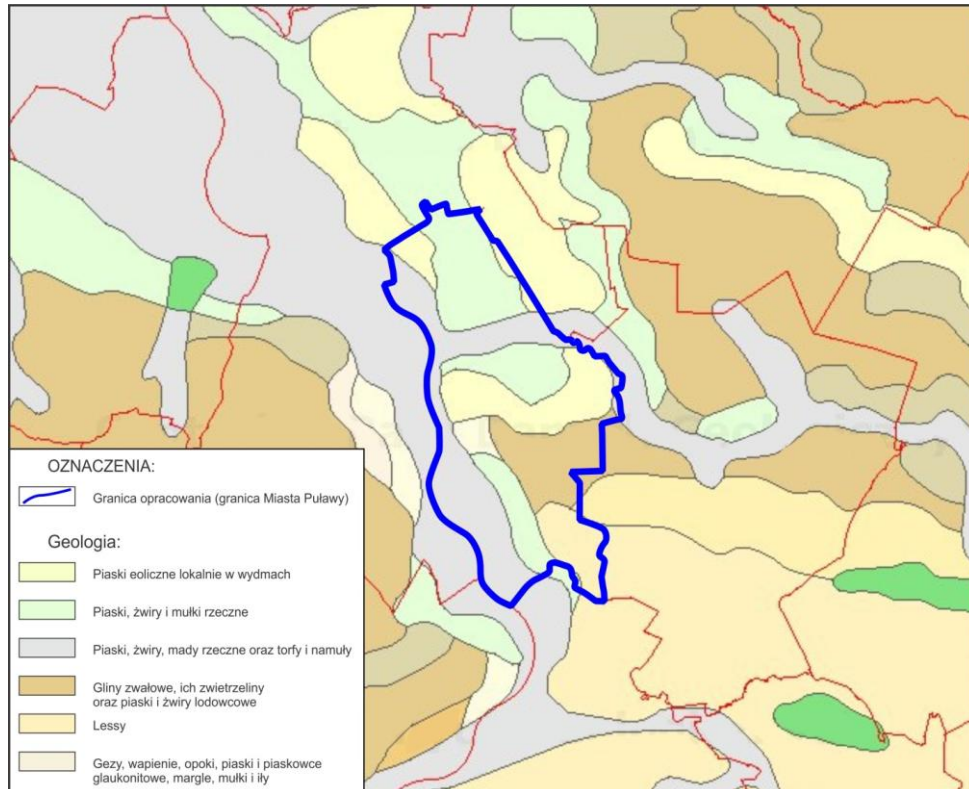
Miasto Puławy leży na obszarze niecki lubelskiej, która wypełniona jest zalegającymi prawie poziomo osadami kredowymi, przykrytymi osadami trzeciorzędowymi i czwartorzędowymi. Skały kredowe reprezentowane są przez serie opok górnego mastrychtu charakteryzujących się zróżnicowaniem osadów. Najniżej występuje kreda pisząca o dużej zawartości węgla wapnia. Na warstwie kredy zalegają wapienie margliste, opoki i margle – jest to warstwa o największej miąższości tego podpiętra. W najwyższej części górnego mastrychtu występują opoki, margle i gezy, a lokalnie ility. Dominującą skałą w tej serii jest opoka porowata. Utwory kredowe występują na powierzchni lub blisko powierzchni w strefie krawędzi doliny Wisły. Fragmentarycznie utwory kredowe przykryte są osadami trzeciorzędowymi.

Na obszarze miasta, utwory zlodowacenia środkowopolskiego reprezentowane są przez utwory akumulacji lodowcowej zlodowacenia środkowopolskiego. Są to przede wszystkim gliny zwałowe tworzące wąski, równoleżnikowy pas. Piaski akumulacji lodowcowej tu nie występują. Część środkową i północną miasta tworzy zbudowana z piasków rzecznych rozległa terasa nadzalewowa, rozciągająca się na północ aż do rozwidlenia Wisły i Wieprza. W granicach Puław dzieli ją na dwie części wypełniona madami i piaskami rzecznych dolina Kurówki. Na terasie nadzalewowej, przede wszystkim w jej części północnej, przylegającej do Doliny Wieprza, wyraźnie zaznaczają się pola przewianych piasków, w wielu miejscach eksploatowanych. Terasie wyższej towarzyszy od zachodu szeroka na ok. 3 km terasa zalewowa Wisły, położona na wysokości 115-120m n.p.m. i wzniesiona do 3 m ponad poziom koryta rzeki. Zbudowana jest z mad i piasków rzecznych, a jej charakterystycznym elementem są liczne starorzecza. Od terenów użytkowanych rolniczo i terenów zabudowanych oddziela ją kilkumetrowej wysokości wał przeciwpowodziowy. Na terenie miasta znajduje się jedno koncesjonowane złoża surowców mineralnych „Puławy II” zawierające pokłady kruszyw naturalnych (piaski).

---

<sup>2</sup> Opracowanie ekofizjograficzne podstawowe gminy Miasto Puławy

Ryc. 4 Budowa geologiczna obszaru opracowania



Źródło: Opracowanie ekofizjograficzne podstawowe gminy Miasto Puławy

Wysoczyzna Lubartowska, położona pomiędzy Pradoliną Wieprza a lessową krawędzią Wyżyny Lubelskiej, to denudowana równina morenowa ze żwirowymi ostańcami form lodowcowych, położona na poziomie 17-180 m n.p.m. Na południowym krańcu regionu, u podnóża lessowych krawędzi Wyżyny Lubelskiej, leżą Puławy. Płaskowyż Nałęczowski zajmuje północno-zachodnią część Wyżyny Lubelskiej. Jego powierzchnie pokrywa charakterystyczna dla całej Wyżyny Małopolskiej pokrywa lessowa, na której wykształciły się urodzajne gleby. Płaskowyż porozcinany jest, zwłaszcza od strony doliny Wisły, gęstą siecią wąwozów oraz dolinami dopływów Wisły i Bystrej.

W górnym biegu Bystrej, pośrodku regionu, leży uzdrowisko Nałęczów, na krańcu zachodnim – Kazimierz Dolny. Dolina Środkowej Wisły obejmuje 10 km szerokości odcinek pomiędzy Puławami a Warszawą, utworzony z łąkowego tarasu zalewowego oraz wyższego wydmorego tarasu piaszczystego.

Małopolski Przełom Wisły obejmuje 1,5 – 10 km szerokości, obszar obejmujący odcinek doliny od Zawichostu do Puław. Stosunkowo strome zbocza wznoszą się tu na wys. 60-80 m ponad poziomem rzeki. Dno doliny wysłane jest madami rzecznyymi i bywa częściowo zalewane podczas wysokich stanów wody. Pod Kazimierzem występuje największe zwężenie doliny a wysokość pokrytych lessem wschodnich zboczy wynosi od 80 do 100 m. Południowa część miasta, pomiędzy dzielnicą Włostowice a wsią Skowieszyn, to północno zachodni skraj okrytego lessem Płaskowyżu Nałęczowskiego opadający stromą, 60 m mocno porozcinaną wąwozami krawędzią ku dolnie Wisły. Wysokości bezwzględne przekraczają tu 200 m n.p.m. Kulminacje w południowej części miasta osiągają 206,1 m n.p.m. Ku północy płaskowyż opada łagodniejszą krawędzią, stanowiącą zaraz granicę fizjograficzną pierwszego rzędu pomiędzy Wyżyną Lubelską a pasem Nizin. Tereny

w Dolinie Wisły to najniższej położone części miasta<sup>3</sup>.

#### Obszary narażone na osuwanie się mas ziemnych, obszary górnicze.

Na terenie miasta Puławy nie występują obszary narażone na osuwanie się mas ziemnych oraz tereny i obszary górnicze.

Na terenie miasta Puławy, zgodnie z informacjami zawartymi w Studium, nad rzeką Kurówką w obrębie działki 522 zlokalizowane jest koncesjonowane złożo „Puławy II” kruszyw naturalnych (piaski). Zgodnie z decyzją o udzielenie koncesji na wydobycie złoża, posiada to powierzchnię 52,846 m<sup>2</sup> i zasoby geologiczne 828616,1 ton surowca. W 2019 roku została zakończona rekultywacja wyrobiska poeksploatacyjnego na terenie dawnego złoża Puławy – Wólka Profecka, gdzie powstał zbiornik wodny.

#### Wody powierzchniowe i podziemne<sup>4</sup>

Miasto Puławy położone jest nad rzeką Wisłą, stanowiącą jego zachodnią granicę na długości ok. 11 km. Szerokość rzeki na tym odcinku jest zmienna i uzależniona ilości prowadzonej wody.

W granicach miasta do Wisły, z jej prawej strony, uchodzi rzeka Kurówka. Długość rzeki wynosi ok. 45 km, natomiast jej zlewnia obejmuje powierzchnię 335,4 km<sup>2</sup>. W obrębie miasta poniżej Michałówki, Kurówka dzieli się na dwie odnogi: południową, wpadającą do Wisły w pobliżu Wólki Profeckiej oraz północną prowadzącą wody do kanału zrzutowego Zakładów Azotowych „Puławy”, a następnie do Wisły w okolicach Wólki Gołębskiej.

Do wód powierzchniowych Puław zalicza się także Łachę Wiślaną, znajdującą się w zachodniej części miasta. Łacha stanowi nieodłączny element krajobrazowy zabytkowego parku puławskiego, wyznaczając jego zachodnią granicę. Całkowita długość cieku wynosi ok. 1,8 km.

Wieloletnie badania stanu wód w Wiśle wykazują, że funkcjonowanie Puław nie wpływa w zasadniczy sposób na jakość wody w rzece na jej dłuższym odcinku. Do najważniejszych zanieczyszczeń wprowadzanych do Wisły należą azot ogólny i azot amonowy. W celu zmniejszenia wpływu ścieków miejskich na wody Wisły należy ograniczyć zawartość związków azotowych w wodach odprowadzanych z oczyszczalni ścieków.

Górny odcinek rzeki Kurówki zanieczyszczany jest wodami odprowadzanymi z cukrowni w Garbowie oraz Zakładów Futrzarskich i Mleczarni w Kurowie. W dolnym odcinku, na terenie Puław, jej wody przyjmują dodatkowo zanieczyszczenia z Zakładów Przemysłu Bioweterynaryjnego i z Zakładów Azotowych. Analiza stężeń zanieczyszczeń w rejonie Puław kwalifikuje tę rzekę do drugiej klasy czystości wód. Warunkiem poprawy czystości wód Kurówki jest redukcja zanieczyszczeń odprowadzanych do rzeki. Wystąpienie powodzi na terenie miasta związane jest z przybojem wody przede wszystkim w Wiśle oraz w znacznie mniejszym stopniu Kurówce. Tereny zalewowe wzdłuż Wisły na wysokości Puław chronione są przez wały o długości ok. 6,3km. Na analizowanym obszarze systematycznie prowadzone są prace konserwacyjne modernizacje wałów jednak potrzeby są nadal znaczne, szczególnie w zakresie modernizacji wału doliny Ochotnicko – Parchacko – Puławskiej. Na terenie Puław, do czasu zakończenia modernizacji wałów przeciwpowodziowych, realny obszar zalewowy wynosi 6,5km<sup>2</sup> (strefa bezpośredniego zagrożenia powodzią). Obszar potencjalnego zagrożenia powodzią tzw. wodą stuletnią, przy założeniu przerwania wałów obejmuje dużą część Włostowic terenu Łachy, oraz obszar

<sup>3</sup> Studium uwarunkowań i kierunków zagospodarowania przestrzennego gminy Miasto Puławy

<sup>4</sup> Opracowane na podstawie: Opracowania ekofizjograficznego podstawowego gminy Miasto Puławy oraz Programu ochrony środowiska dla gminy Miasto Puławy na lata 2021 – 2024 z perspektywą na lata 2025-2028

wzdłuż szosy w kierunku Dębłina.

Na pośrednie niebezpieczeństwo powodzi narażone są obszary Kępy (do wysokości ulic Włostowickiej i Kazimierskiej) oraz obszar Portu. Mniejsze ryzyko powodzi występuje wzdłuż Kurówki i związane jest głównie z cofką wywołaną wysokim stanem wód na Wiśle. Zaleca się, by plany miejscowe opracowywane dla tych terenów uwzględniały istniejące ryzyko oraz wprowadzały odpowiednie zapisy dotyczące ich zagospodarowania i zabudowania. Na terenie miasta Puławy nie występują naturalne zbiorniki jeziorne.

Z dniem 17 lutego 2023 r. weszło w życie Rozporządzenie Ministra Infrastruktury z dnia 4 listopada 2022 r. w sprawie Planu gospodarowania wodami na obszarze dorzecza Wisły (Dz. U. 2023 r. poz. 300). Ww. plan wskazuje Jednolite Części Wód Powierzchniowych, w których zasięgu znajduje się gmina Miasto Puławy (tabela nr 1). Jednolita Część Wód Powierzchniowych (JCWP) to jednolita część wód, które zostały zgrupowane na potrzeby planów gospodarowania wodami i ich aktualizacji. Aktualny podział obowiązuje do 2027 r. Obszar objęty opracowaniem planu znajduje się częściowo w zasięgu JCWP Wisła od Sanny do Wieprza (PLRW2000122399) oraz częściowo w zasięgu JCWP Kurówka od Białki do ujścia (PLRW200011239299). Celami środowiskowymi dla JCWP Wisła od Sanny do Wieprza są dobry stan ekologiczny (zapewnienie drożności cieku dla migracji ichtiofauny na odcinku cieku istotnego Wisła w obrębie JCWP (dla jesiotra); zapewnienie drożności cieku według wymagań gatunków chronionych; zapewnienie drożności cieku dla migracji gatunków o znaczeniu gospodarczym na odcinku cieku głównego Wisła w obrębie JCWP (dla troci wędrownej) oraz stan chemiczny dla złagodzonych wskaźników [benzo(a)piren(w)] poniżej stanu dobrego, dla pozostałych wskaźników - stan dobry, a jej aktualny stan określono jako zły. Celami środowiskowymi dla JCWP Kurówka od Białki do ujścia są umiarkowany stan ekologiczny (złagodzone wskaźniki: [IO, MMI]; pozostałe wskaźniki - II klasa jakości); zapewnienie drożności cieku dla migracji ichtiofauny o ile jest monitorowany wskaźnik diadromiczny D) oraz dobry stan chemiczny, a jej aktualny stan określono jako zły.

Tabela 1. Wykaz Jednolitych Części Wód Powierzchniowych na terenie gminy Miasto Puławy

Nazwa jednolitej część wód [europejski kod JCWP]	Aktualny stan JCWP	Ocena ryzyka nieosiągnięcia celów środow.	Czynniki determinujące zagrożenie	Działania
Kurówka od Białki do ujścia PLRW200011239299 naturalna	zły	zagrożona	W zlewni JCWP występują presje: - presja troficzna: nawożenie i depozycja oraz odpływ miejski (wody opadowe), - presja hydromorfologiczna: budowle piętrzące – rzeki główne, obiekty mostowe.	–ograniczenia zanieczyszczeń rozproszonych z rolnictwa, –poprawa warunków hydromorfologicznych rzek i potoków, –działania edukacyjne i doradcze dla rolników.
Wisła od Sanny do Wieprza PLRW2000122399 naturalna	zły	zagrożona	W zlewni JCWP występują presje: - presja troficzna: nawożenie i depozycja oraz odpływ miejski (wody opadowe) oraz źródła przemysłowe oraz źródła bytowe i komunalne (punktowe i rozproszone), - presja hydromorfologiczna: budowle regulacyjne (opaski brzegowe, ostrogi, tamy podłużne) – rzeki główne, wały	–działania wynikające z konieczności porządkowania systemu gospodarki ściekowej, –realizacja Krajowego Programu Oczyszczania Ścieków Komunalnych, –aktualizacja programu ochrony środowiska, –działania naprawcze dla obszarów chronionych,

			przeciwpowodziowe, - presja chemiczna: rozproszone – rozwój obszarów zurbanizowanych: transport, turystyka, odpływ miejski; rozproszone – rolnictwo, leśnictwo.	–poprawa warunków dla obszarów chronionych.
--	--	--	---	--

Źródło: Aktualizacja planu gospodarowania wodami na obszarze dorzecza Wisły

W związku z wejściem w życie Planu gospodarowania wodami na obszarze dorzecza Wisły dnia 17 lutego 2023 r., który spowodował zmianę stanu JCWP na terenie miasta Puławy oraz ostatnich badań stanu JCWP przeprowadzonych w 2022 roku, poniżej przedstawia się wyniki w oparciu o poprzedni podział JCWP. W roku 2022, wykonano ocenę stanu JCWP za rok 2021 uwzględniając zasadę dziedziczenia ocen z lat 2016–2020. Dziedziczenie oceny jest przeniesieniem wyników oceny JCWP (elementów biologicznych, fizykochemicznych, hydromorfologicznych i chemicznych) na kolejny rok, w przypadku gdy JCWP nie była objęta monitoringiem. Wyniki badań zostały przedstawione w tabeli 2.

**Tabela 2** Wyniki i klasyfikacja wskaźników jakości wód powierzchniowych dla JCW w gminie Miasto Puławy

Nazwa jednolitej część wód	Kurówka od Białki do ujścia	Wisła od Kamiennej do Wieprza	Dopływ z oczyszczalni ścieków	Dopływ z Lasu Bonowskiego
Klasa elementów biologicznych	IV	V	-	-
Klasa elementów hydro-morfologicznych	-	II	-	-
Klasa elementów fizykochemicznych	>II	>II	-	-
Stan/potencjał ekologiczny	słaby stan	zły stan	dobry potencjał	dobry stan
Stan chemiczny	-	poniżej dobrego	dobry	dobry
Ogólny stan wód	zły	zły	zły	dobry

Źródło: Ocena stanu jednolitych części wód rzek i zbiorników zaporowych w latach 2016-2021 na podstawie monitoringu – tabela

Celem środowiskowym dla jednolitych części wód powierzchniowych niewyznaczonych jako sztuczne lub silnie zmienione, jest ochrona, poprawa oraz przywracanie stanu, tak aby osiągnąć dobry stan tych wód, a także zapobieganie pogorszeniu ich stanu. Celem środowiskowym dla sztucznych i silnie zmienionych jednolitych części wód powierzchniowych jest ochrona tych wód oraz poprawa ich potencjału ekologicznego i stanu chemicznego, tak aby osiągnąć dobry potencjał ekologiczny i dobry stan chemiczny wód powierzchniowych, a także zapobieganie pogorszeniu ich potencjału ekologicznego oraz stanu chemicznego. Cele te realizuje się przez podejmowanie działań zawartych w programie wodno-środowiskowym kraju, w szczególności działań polegających na:

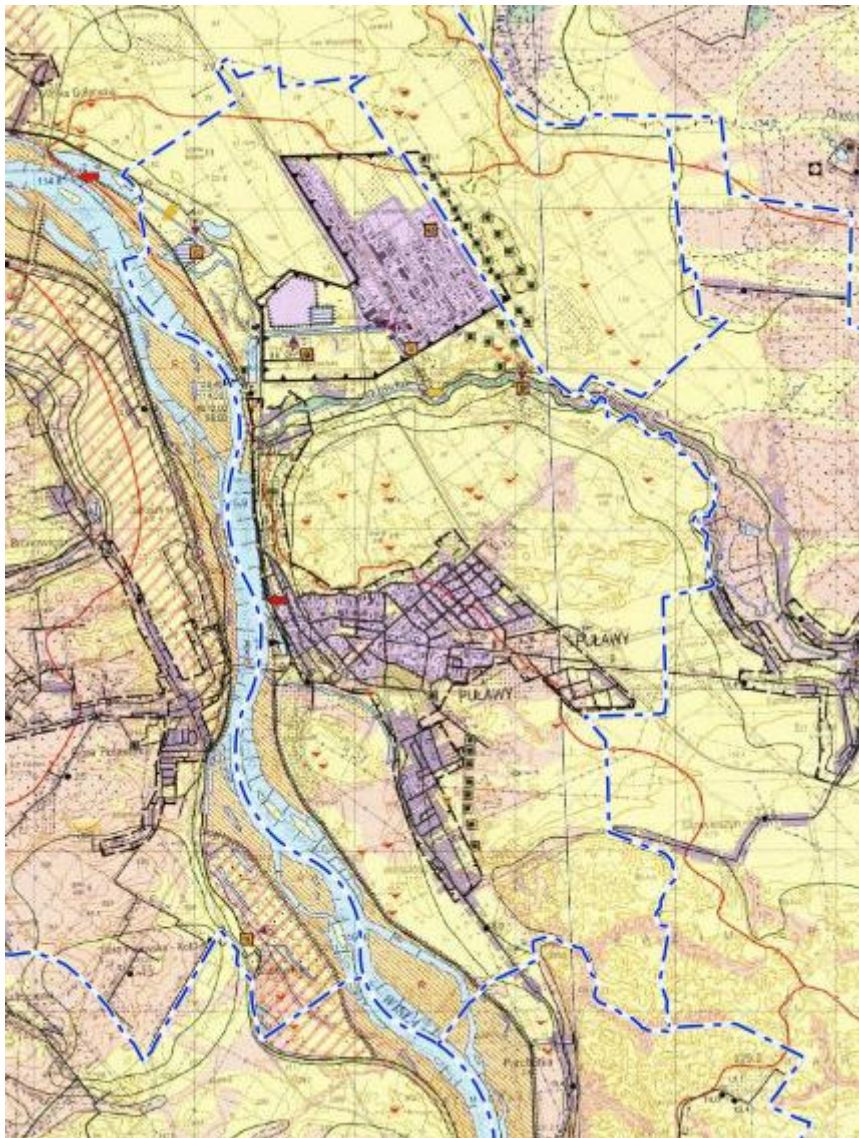
- stopniowej redukcji zanieczyszczeń powodowanych przez substancje priorytetowe oraz substancje szczególnie szkodliwe dla środowiska wodnego, określone w przepisach,
- zaniechaniu lub stopniowym eliminowaniu emisji do wód powierzchniowych substancji



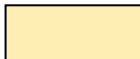

priorytetowych oraz substancji szczególnie szkodliwych dla środowiska wodnego, określonych w przepisach.

Zgodnie z mapą hydrograficzną (Ryc. 5) podłoże na terenach zurbanizowanych stanowią przeważnie grunty o słabej i zróżnicowanej przepuszczalności. Na terenach niezabudowanych dominują grunty o średniej przepuszczalności.

Ryc. 5 Warunki hydrograficzne na terenie gminy Miasto Puławy



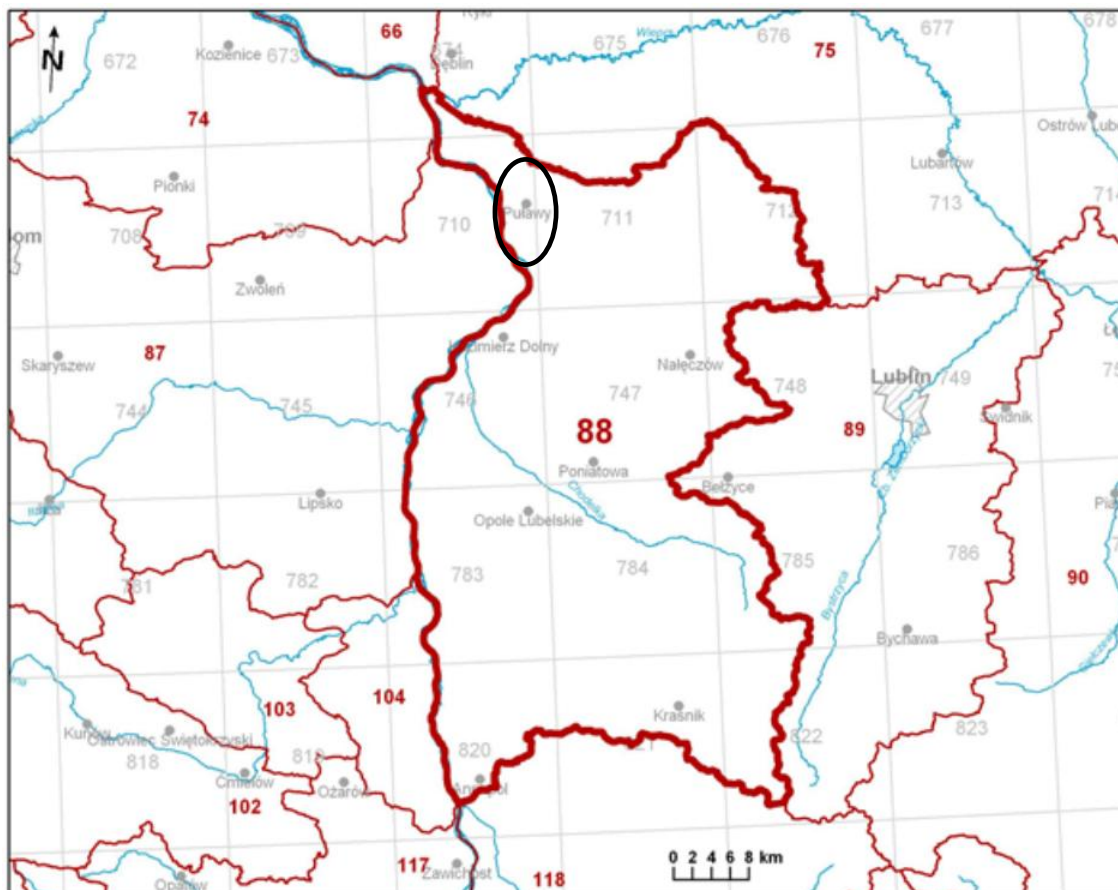
Źródło: <https://mpulawy.e-mapa.net/>

	2 klasa – przepuszczalność średnia		4 klasa – przepuszczalność zmienna
	3 klasa – przepuszczalność słaba		5 klasa – przepuszczalność zróżnicowana

Zgodnie z Aktualizacją planu gospodarowania wodami na obszarze dorzecza Wisły (Dz. U. z 2023 r. poz. 300) gmina Miasto Puławy położona jest w zasięgu Jednolitej Części Wód Podziemnych (JCWPd) nr 88. Zgodnie z ustawą Prawo wodne przez jednolitą część wód podziemnych rozumie się określoną objętość wód podziemnych występującą w obrębie warstwy wodonośnej lub zespołu warstw wodonośnych. Cele środowiskowe dla JCWPd określone przez ustawę to:

- zapobieganie lub ograniczanie wprowadzania do nich zanieczyszczeń;
- zapobieganie pogorszeniu oraz poprawa ich stanu;
- ich ochrona i podejmowanie działań naprawczych, a także zapewnianie równowagi między poborem a zasilaniem tych wód, tak aby osiągnąć ich dobry stan.

Ryc. 6 Granice jednolitej części wód podziemnych nr 88



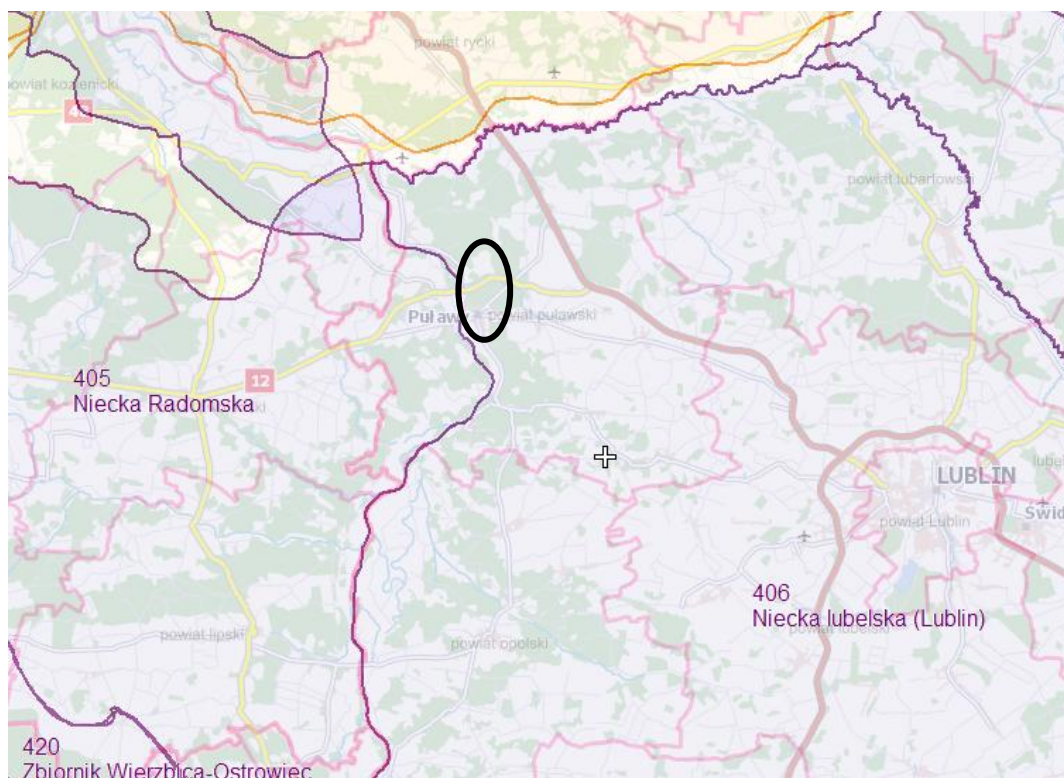
Źródło: Państwowy Instytut Geologiczny, Państwowa Służba Hydrogeologiczna  
 ————— pogładowa lokalizacja gminy

Przez dobry stan wód podziemnych rozumie się taki stan jednolitych części wód podziemnych, w którym stan ilościowy wód podziemnych oraz stan chemiczny tych wód są określone co najmniej jako dobre. Zgodnie z badaniami przeprowadzonymi w 2019 roku stan JCWPd nr 88 zarówno ilościowy, jak i chemiczny jest dobry.


Na obszarze JCWPd nr 88 badania monitoringu diagnostycznego przeprowadzono ostatni raz w 2019 roku. Badania przeprowadzono dla 10 punktów kontrolnych, z których dla 3 określono klasę jakości wód jako II (dobra), dla 6 klasę jakości jako III (zadowalająca), dla 1 klasę jakości jako IV (niezadowalająca). Wód o bardzo dobrej jakości (I klasy) oraz o złej jakości (V klasa) nie wykazano w żadnym punkcie kontrolnym na obszarze JCWPd nr 88. Na terenie Miasta Puławy zlokalizowany był 1 punkt kontrolny, dla którego określono klasę wód jako III (zadowalająca).

Gmina Miasto Puławy położona jest w zasięgu Głównego Zbiornika Wód Podziemnych (GZWP) nr 406 Niecka Lubelska (Ryc. 7).

Ryc. 7 Lokalizacja gminy Miasto Puławy na tle Głównych Zbiorników Wód Podziemnych



Źródło: [epsh.pgi.gov.pl](http://epsh.pgi.gov.pl)

 - orientacyjna granica gminy

### Lasy<sup>5</sup>

Zgodnie z danymi podanymi w Statystycznym Vademecum Samorządowca 2020, powierzchnia lasów ogółem w mieście Puławy wynosi 2 350,59 ha, a wskaźnik lesistości wynosi 46,6% (stan na rok 2020). Przeważają lasy publiczne, które zajmują powierzchnię 2 162,59 ha, z czego 66,29 ha stanowi własność gminy. Lasy z terenu miasta należące do Skarbu Państwa znajdują się pod zarządem Nadleśnictwa Puławy. Lasy z północnej części miasta należą do leśnictwa Skoki, natomiast te z południowej części wchodzi w skład leśnictwa Wronów. W nadleśnictwie Puławy dominującymi typami siedliskowymi lasu są bory świeże (29,79%), lasy mieszane świeże (22,88%), lasy świeże (19,19%) oraz bory mieszane świeże (18,61%). Wśród gatunków drzew największy udział mają sosna (74,02%) i dąb (13,48%).

W skład lasów komunalnych wchodzi m.in. 46 hektarowy kompleks leśny, wyłączony z zarządu Lasów Państwowych i przekazany gminie Miasto Puławy. Teren wykorzystywany jest dla potrzeb wypoczynku mieszkańców, a także spełnia funkcję edukacyjną.

Grądy występują przeważnie w południowej części miasta, w wąwozach w okolicy Włostowic. Typowy dla grądu drzewostan złożony jest z grabu, dębu i klonu, bogatej warstwy krzewów oraz runa o zróżnicowanym składzie gatunkowym, w zależności od stopnia uwilgotnienia podłoża. Grądy występujące w niewielkich fragmentach wśród lasów mieszanych na pozostałym obszarze miasta reprezentująubożały skład gatunkowy lub należą do fitocenoz zdegradowanych, powstałych na skutek zbyt silnej przebudowy i sztucznego wprowadzania sosny. Wprowadzaniem i preferowaniem sosny (pinetyzacją) zagrożone są również grądy porastające podłoże lessowe.

<sup>5</sup> Opracowane na podstawie: Opracowania ekofizjograficznego podstawowego gminy Miasto Puławy oraz Programu ochrony środowiska dla gminy Miasto Puławy na lata 2021 – 2024 z perspektywą na lata 2025-2028

Część lasów znajdujących się na terenie Puław to dąbrowy odpowiadające siedliskowo lasom mieszanym świeżym. Występują one w północnej części miasta, w strefie leśnej oddzielającej zabudowę centrum od Zakładów Azotowych. Drzewostan składa się tu z dębów, z przewagą dębu bezszypułkowego, sosny oraz miejscami klonu. Również w tych zespołach, pierwotnie bogatych w gatunki runa i podszyt, zaznacza się trend do przebudowy w kierunku jednolitej sośniny (pinetyzacja), co prowadzi do przekształcenia w postać boru mieszanego.

Bór mieszany świeży i bór świeży oraz niewielkie połacie znacznie uboższego boru suchego występują w północno-zachodniej i północnej części Puław oraz w części południowej na wschód od Włostowic kompleks boru świeżego na wysokości Polesia i Księżych Płuzek. Większość spośród tych lasów to lasy stosunkowo młode, równowiekowe, o słabo wykształconym runie. Fitocenozy leśne w bliskim sąsiedztwie Zakładów Azotowych charakteryzują się szczątkowym drzewostanem złożonym z pojedynczych sosen i licznymi brzożami w warstwie podrostu. W lasach prywatnych na północ od Zakładów Azotowych występują niewielkie fragmenty boru wilgotnego z udziałem trzęslicy modrej w warstwie runa.

### **Obszary i obiekty chronione na podstawie przepisów szczególnych<sup>6</sup>**

Na terenie miasta Puławy lub w jego bezpośrednim sąsiedztwie znajdują się następujące formy ochrony przyrody:

#### **Specjalny obszar ochrony siedlisk „Puławy” PLH060055**

Kolonia nocków dużych zajmuje strych budynku, w którym znajduje się Dom Dziecka. Obszar obejmuje również żerowisko nietoperzy. Zgodnie z Kryteriami wyboru schronień nietoperzy do ochrony w ramach polskiej części sieci Natura 2000, obiekt uzyskał 17 punktów, co daje podstawy do włączenia go do sieci Natura 2000. Na terenie obszaru znajduje się kolonia rozrodcza gatunku nietoperzy z załącznika II Dyrektywy Siedliskowej. Jest to największa kolonia nocka w województwie lubelskim. Do najpoważniejszych zagrożeń dla nietoperzy należą: uszczelnianie wlotów do kryjówek, remonty i przebudowa schronień, szczególnie w okresie ich rozrodu, wykorzystanie toksycznych środków ochrony drewna i nadmierne udostępnianie turystyczne kryjówek.

#### **Specjalny obszar ochrony siedlisk „Płaskowyż Nałęczowski” PLH060015**

Ostoja obejmuje jeden z najsilniej urzeźbionych rejonów w Europie. Średnio występuje tu 10 km lessowych wąwozów na kilometr kwadratowy terenu. Ostoja w 60% porośnięta jest lasem, pozostałe tereny, szczególnie obszary wierzchowinowe, są uprawiane rolniczo. W ostoi znajdują się także grotty w Bochochnicy. Powstały one w wyniku eksploatacji wapienia i stanowią unikalne stanowisko geologiczne i jest cenną pamiątką kulturową. Grotty znajdują się na 70-cio metrowym zboczu doliny rzeki Bystrej, która wchodzi w skład tzw. krainy pstrąga i lipienia. W jej dolinie znajdują się stawy rybne i wilgotne ekstensywnie użytkowane łąki. Zbocza i dna wąwozów porasta grąd lipowo-grabowy, a lokalnie również świetlista dąbrowa. Grotty są jedną z 20 największych zimowych ostoi nietoperzy w Polsce. Spotyka się tu 14 gatunków tych ssaków, z czego 4 znajdują się w załączniku II Dyrektywy Siedliskowej. Prócz nich stwierdzono tu obecność 6 siedlisk z załącznika I i 9 innych gatunków (prócz 4 wymienionych wcześniej nietoperzy) zwierząt znajdujących się w załączniku II Dyrektywy Siedliskowej, a także 2 chronione gatunki roślin naczyniowych. Najpoważniejszym zagrożeniem jest nasilająca się presja budownictwa lotniskowego na dolinę rzeki Bystrej, a także zawały stropów w grotach, płoszenie zwierząt i niekontrolowany

<sup>6</sup> Opracowanie ekofizjograficzne podstawowe gminy Miasto Puławy

ruch turystyczny w ostoi nietoperzy.

### **Specjalny obszar ochrony siedlisk „Przełom Wisły w Małopolsce” PLH060045**

Obszar obejmuje przełomowy odcinek doliny Wisły, od ujścia Sanny powyżej Annopola do miasta Puławy. Dolina Wisły posiada dużą wartość przyrodniczą, ponieważ jest jedną z niewielu dużych rzek w Europie, które zachowały się w stanie względnie naturalnym. W dolinie Wisły występują liczne starorzecza, łachy i zastoiska, piaszczyste wyspy oraz namuliska. Tereny te porastają rozległe zarośla wierzbowe oraz gdzieś tam płyty łęgów nadrzecznych. Część koryta rzeki jest obwałowana, a obszar międzywala zajęty jest przez zarośla wierzbowe i łąki. W górnym biegu rzeki występują strome, wapienne i lessowe skarpy wznoszące się nawet do 90 m ponad doliną Wisły. Na stokach tych występują cenne murawy ciepłolubne, zwane murawami kserotermicznymi. Na terenie ostoi stwierdzono 11 rodzajów siedlisk cennych z europejskiego punktu widzenia, które zajmują w sumie 24% powierzchni ostoi. Największą powierzchnię zajmują użytkowane ekstensywnie łąki (11%) oraz lasy łęgowe i nadrzeczne zarośla wierzbowe (4%). Obszar ten obejmuje fragment ostoi ptaków wodno - błotnych o randze europejskiej, ważnej zarówno dla gatunków łęgowych, jak i migrujących. Spośród cennych dla UE gatunków ptaków występują tu: czapla biała i czapla nadobna, bocian czarny, bielik, kulon, mewa czarnogłowa oraz rybitwa wielkodzioba. Ostoja jest również siedliskiem żółwia błotnego oraz kilku cennych dla przyrody europejskiej gatunków ryb m.in. kozy, różanki i piskorza. Dolina Wisły uważana jest za korytarz ekologiczny rangi europejski, który umożliwia przemieszczanie się wielu gatunków zwierząt i roślin. Zagrożenie dla walorów przyrodniczych tego obszaru stanowią przede wszystkim zanieczyszczenie wód Wisły, zarastanie muraw kserotermicznych przez drzewa i krzewy, projekt regulacji rzeki Wisły. Niebezpieczne dla przyrody ostoi może być również zabudowanie zboczy doliny w rejonie Kazimierz Dolny - Janowiec.

### **Kazimierski Park Krajobrazowy wraz z otuliną**

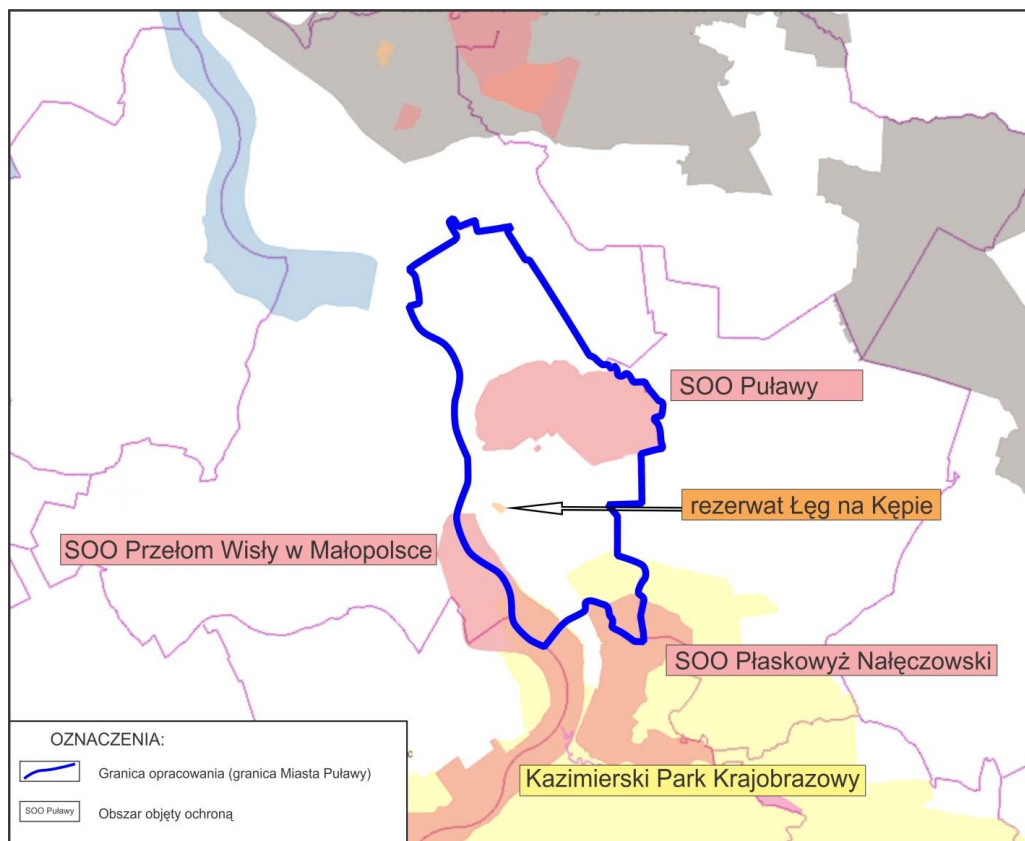
Obejmuje tereny położone w południowej części miasta i obejmuje swym zasięgiem Górki Parchackie i Wyspę Włostowicką. Utworzono go 27 kwietnia 1979 r. uchwałą nr XX/60/79 Wojewódzkiej Rady Narodowej w Lublinie w celu ochrony terenu wyróżniającego się nieprzeciętnymi, ponadregionalnymi walorami przyrodniczymi, krajobrazowymi i kulturowymi. Całkowita powierzchnia parku wynosi 14 965 ha, a strefy ochronnej 24 189 ha.

### **Rezerwat przyrody Łęg na Kępie w Puławach**

Położony jest pomiędzy Wisłą a Łachą. Powiązany jest wizualnie z rezydencją Czartoryskich i pod względem krajobrazowym stanowi integralną część założenia parkowo-pałacowego. Utworzony został w 1963 roku w celu ochrony pozostałości lasu łęgowego w dolinie Wisły. Zajmuje powierzchnię 4,71 ha. Teren rezerwatu oddzielony jest od Wisły obwałowaniem, co powoduje przekształcenie fitocenoz łęgowych w łąkowe, a brak otuliny ułatwia wnikanie gatunków synantropijnych. Rezerwat od chwili formalnego ustanowienia (1963 r.) nie był poddany zabiegom pielęgnacyjnym. W końcu lat osiemdziesiątych poddano jedynie zabiegom dęb błotny (jeden okaz w Puławach). Teren rezerwatu jest nagminnie zaśmiecany odpadami z produkcji rolnej. Szczególnym zagrożeniem jest ekspansja barszczu Sosnowskiego.

Ponadto na terenie Miasta Puławy znajduje się 25 pomników przyrody.

Ryc. 8 Położenie miasta Puławy względem obszarów chronionych



Źródło: Opracowanie ekofizjograficzne podstawowe gminy Miasto Puławy

## 6. CHARAKTERYSTYKA TERENU OBJĘTEGO OPRACOWANIEM

### 6.1. Istniejący stan środowiska oraz potencjalne zmiany tego stanu w przypadku braku realizacji projektowanego dokumentu

Obszar projektu planu zlokalizowany jest w granicach miasta Puławy, w jego centralnej części. Opracowywany teren jest w znacznej części przekształcony antropogenicznie i charakteryzuje się wysokim stopniem urbanizacji (Ryc. 9). Zlokalizowany jest na nim budynek mieszkalny wielorodzinny wraz z utwardzeniami pod tereny komunikacji i parkingów. Obszar projektu planu obejmuje działki o nr ewid.: 552/2, 552/5, 552/6 oraz fragmenty działek o nr ewid.: 551/2 i 555 o łącznej powierzchni ok. 0,19 ha. Struktura przyrodnicza obszaru objętego projektem planu jest charakterystyczna dla środowisk przekształconych antropogenicznie – występuje głównie roślinność synantropijna oraz ruderalna.

W bezpośrednim sąsiedztwie obszaru objętego projektem planu występuje głównie zabudowa mieszkaniowa jednorodzinna oraz mieszkaniowo-usługowa. Obszar objęty planem wraz z najbliższym sąsiedztwem zamknięty jest w kwartale zabudowy drogami gminnymi – ulicami: Kościuszki (od południa), Bema (od zachodu). Hauke-Bossaka (od północy) oraz Dąbrowskiego (od wschodu). W dalszej odległości w kierunku północnym, za drogą gminną – ulicą Hauke-Bossaka zlokalizowany jest kompleks sportowy, w tym: stadion piłkarsko-lekkoatletyczny, hotel OLIMPIC, basen odkryty oraz plac zabaw. W dalszym sąsiedztwie w kierunku południowym, za drogą gminną – ulicą Kościuszki zlokalizowana jest zabudowa mieszkaniowa wielorodzinna.

Ryc. 9 Zagospodarowanie obszaru objętego opracowaniem



źródło: <https://pulawy.e-mapa.net/>

— — — granica obszaru objętego projektem planu

Obszar objęty planem wyposażony jest w sieci infrastruktury technicznej: wodociągową, kanalizacji sanitarnej, sieć telekomunikacyjną oraz elektroenergetyczną. Sieci zlokalizowane są głównie w pasach drogowych, poza obszarem objętym planem, a także doprowadzone do istniejącego budynku.

Sposób zagospodarowania obszaru objętego planem poprzedzony został wykonaniem szczegółowych analiz w zakresie zainwestowania i użytkowania przedmiotowego obszaru, infrastruktury technicznej oraz własności analizowanych obszarów.

W roku 2022, wykonano ocenę stanu JCWP za rok 2021 uwzględniając zasadę dziedziczenia ocen z lat 2016–2020. Dziedziczenie oceny jest przeniesieniem wyników oceny JCWP (elementów biologicznych, fizykochemicznych, hydromorfologicznych i chemicznych) na kolejny rok, w przypadku gdy JCWP nie była objęta monitoringiem. W czasie przeprowadzania badań na terenie gminy Miasto Puławy znajdowały się 4 jednolite części wód, z czego dla jednej ogólny stan wód określono jako dobry, a dla trzech pozostałych jako zły. Stan chemiczny wód w przypadku dwóch JCW określono jako dobry, w przypadku jednej jako poniżej dobrego, a w przypadku jednej nie określono klasyfikacji. Obszar objęty opracowaniem planu znajduje się częściowo w zasięgu JCWP Wisła od Sanny do Wieprza (PLRW2000122399) oraz częściowo w zasięgu JCWP Kurówka od Białki do ujścia (PLRW200011239299). Celami środowiskowymi dla JCWP Wisła od Sanny do Wieprza są dobry stan ekologiczny (zapewnienie drożności cieku dla migracji ichtiofauny na odcinku cieku istotnego Wisła w obrębie JCWP (dla jesiotra); zapewnienie drożności cieku według wymagań gatunków chronionych; zapewnienie drożności cieku dla migracji gatunków o znaczeniu gospodarczym na odcinku cieku głównego Wisła w obrębie JCWP (dla troci wędrowniej) oraz stan chemiczny dla złagodzonych wskaźników [benzo(a)piren(w)] poniżej stanu dobrego, dla pozostałych wskaźników - stan dobry, a jej aktualny stan określono jako

zły. Celami środowiskowymi dla JCWP Kurówka od Białki do ujścia są umiarkowany stan ekologiczny (złagodzone wskaźniki: [IO, MMI]; pozostałe wskaźniki - II klasa jakości); zapewnienie drożności cieku dla migracji ichtiofauny o ile jest monitorowany wskaźnik diadromiczny D) oraz dobry stan chemiczny, a jej aktualny stan określono jako zły.

Obszar objęty opracowaniem planu zlokalizowany jest w granicach JCWPd nr 88, którego zarówno stan ilościowy, jak i stan chemiczny, zgodnie z przeprowadzonymi w 2019 roku badaniami, określono jako dobry. Do działań zapobiegających dalszej degradacji zaliczono, m.in.: kontrolowanie postępowania w zakresie oczyszczania ścieków przez przedsiębiorstwa z częstotliwością co najmniej raz na 3 lata, regularny wywóz nieczystości płynnych, kontrola postępowania w zakresie gromadzenia ścieków przez użytkowników prywatnych i przedsiębiorców, przeprowadzenie pogłębionej analizy presji w celu zaplanowania działań ukierunkowanych na redukcję fosforu.

Analizowany obszar położony jest poza granicami:

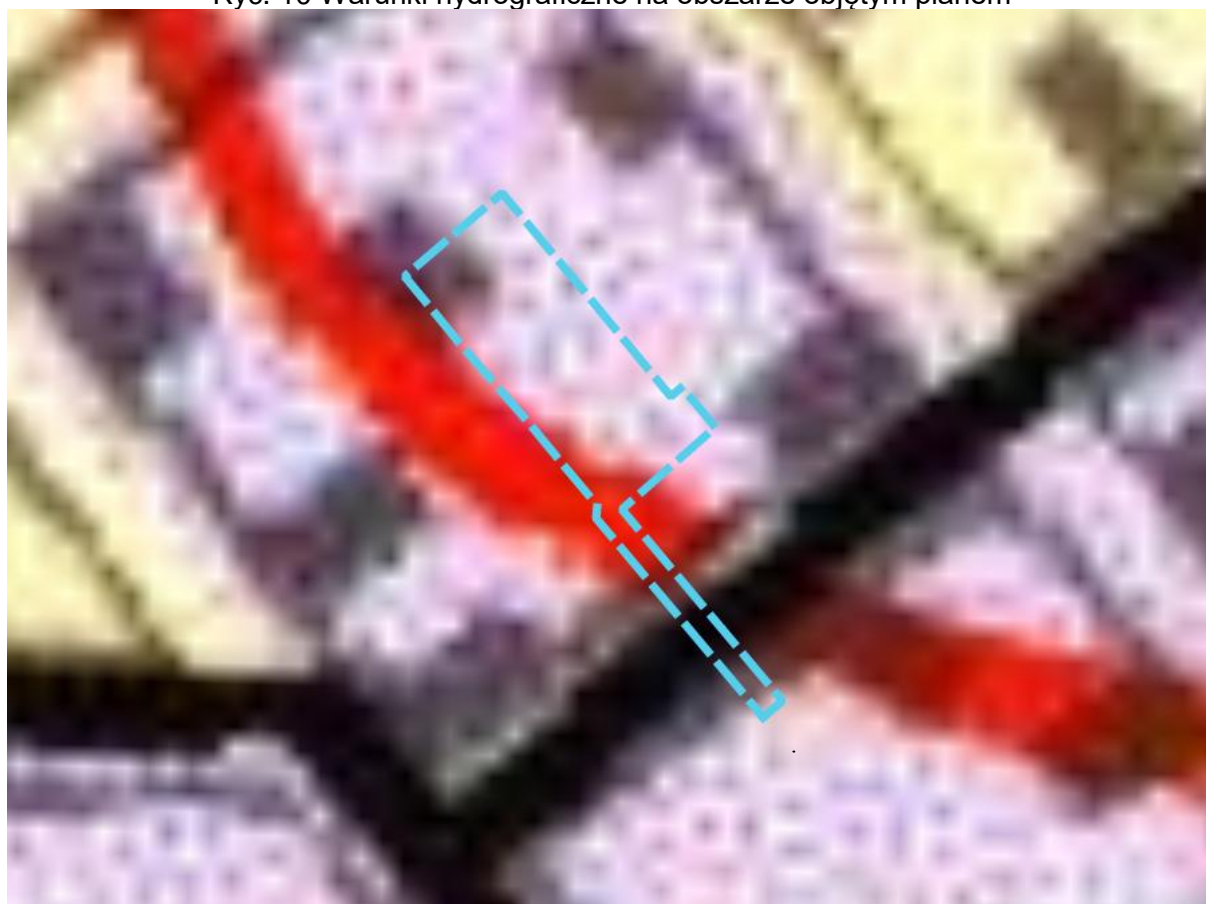
- obszaru szczególnego zagrożenia powodzią, na którym prawdopodobieństwo wystąpienia powodzi jest średnie i wynosi raz na 100 lat ( $p=1\%$ ),
- obszaru szczególnego zagrożenia powodzią, na którym prawdopodobieństwo wystąpienia powodzi jest wysokie i wynosi raz na 10 lat ( $p=10\%$ ),
- obszaru, na którym prawdopodobieństwo wystąpienia powodzi jest niskie i wynosi raz na 500 lat ( $p=0,2\%$ ).

Obszar objęty planem znajduje się w zasięgu Głównego Zbiornika Wód Podziemnych nr 406 Niecka Lubelska.

Według mapy hydrograficznej podłoże na obszarze objętym projektem planu stanowią grunty klasy 5 o zróżnicowanej przepuszczalności (grunty antropogeniczne). Fragment mapy hydrograficznej został przedstawiony na ryc. 10.



Ryc. 10 Warunki hydrograficzne na obszarze objętym planem



— — — granica obszaru objętego miejscowym planem



5 klasa – przepuszczalność zróżnicowana

źródło: <https://mpulawy.e-mapa.net/>

Grunty znajdujące się w granicach projektowanego planu nie zostały ujęte w jako tereny potencjalnie zagrożone ruchami masowymi lub osuwiska. Na terenie objętym projektem planu nie występują złoża kopalin o zasobach ustalonych w dokumentacjach przyjętych/zatwierdzonych przez Starostę Puławskiego.

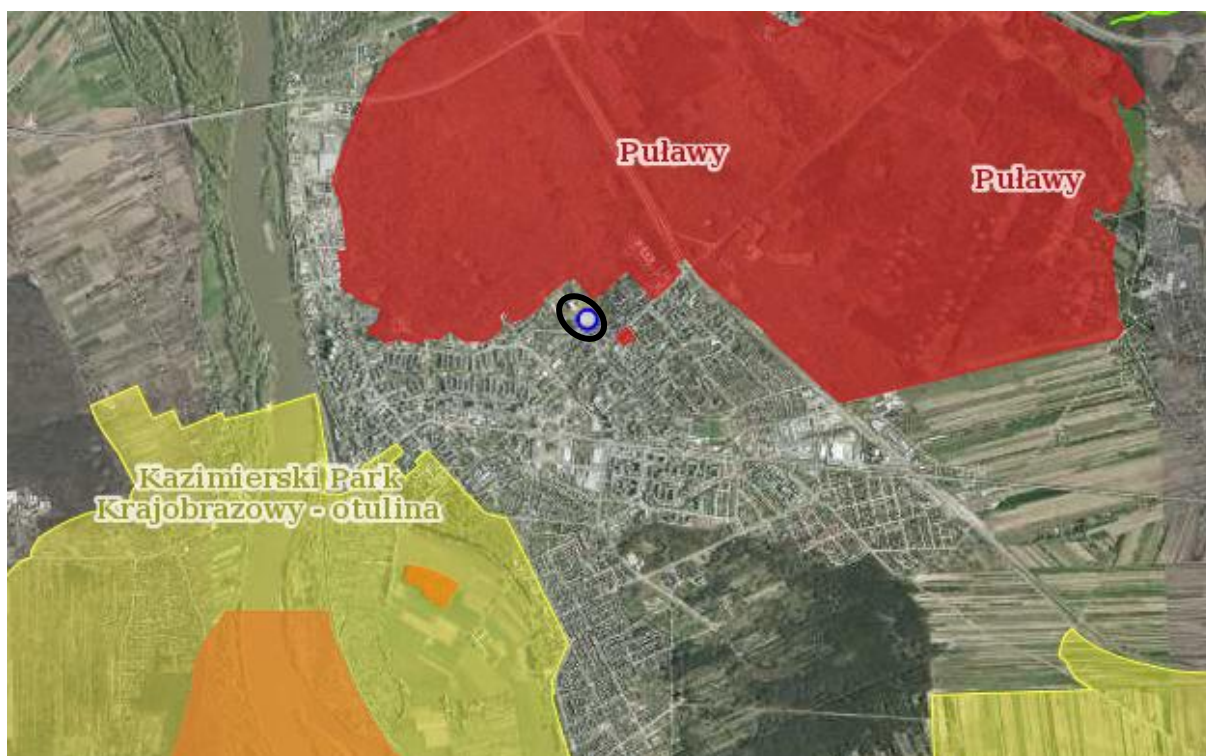
Z uwagi na rozległy obszar i uogólnienie wyników dla strefy lubelskiej, stan jakości powietrza atmosferycznego w mieście Puławy, w granicach opracowania planu może być lepszy od przydzielonych dla strefy lubelskiej klas – przekroczeń w zakresie BaP oraz pyłu zawieszonego PM<sub>2,5</sub> dla poziomu dopuszczalnego II fazy – wartości obowiązującej od roku 2020.

Źródła emisji zanieczyszczeń do atmosfery na obszarze opracowania projektu planu mogą być związane z ruchem samochodowym na zlokalizowanych w jego sąsiedztwie drogach (spaliny samochodowe) oraz ogrzewaniem budynków zlokalizowanych w jego granicach oraz w najbliższym sąsiedztwie.

Obszar objęty planem znajduje się poza granicami obszarów chronionych na podstawie przepisów ustawy o ochronie przyrody. W najbliższym sąsiedztwie znajduje się Specjalny Obszar Ochrony Siedlisk Puławy (PLH060055), zlokalizowany w odległości ok. 120 m w kierunku północnym. W odległości ok. 2,7 km zlokalizowany jest Specjalny Obszar Ochrony Przełom Wisły w Małopolsce (PLH060045), a w odległości ok. 3,8 km przebiega granica Kazimierskiego Parku Krajobrazowego (otulina Kazimierskiego Parku

Krajobrazowego znajduje się w odległości ok. 1,5 km) (Ryc. 11).

Ryc. 11 Obszar objęty opracowaniem w sąsiedztwie obszarów chronionych



Źródło: [geoserwis.gdos.gov.pl/mapy/](http://geoserwis.gdos.gov.pl/mapy/)

○ - orientacyjne położenie obszaru objętego planem

Na obszarze objętym planem nie ma zlokalizowanej żadnej stacji bazowej telefonii komórkowej. Najbliższa stacja bazowa znajduje się w odległości około 300 m w kierunku zachodnim od granicy obszaru objętego planem. Z uwagi na odległość, wyznaczoną w planie funkcje oraz istniejący stan zagospodarowania nie przewiduje się negatywnego ich wpływu na obszar objęty planem.

Miejscowe plany zagospodarowania przestrzennego mają za zadanie kształtowanie zagospodarowania zgodnie z zasadami ładu przestrzennego i polityką przestrzenną gminy zawartą w Studium uwarunkowań i kierunków zagospodarowania przestrzennego gminy Miasto Puławy. Chronią one również poszczególne elementy środowiska przed szkodliwą działalnością człowieka, a także wartości kulturowe na danym terenie.

W przypadku braku realizacji projektowanego dokumentu na obszarze objętym projektem planu będą obowiązywały ustalenia zawarte w obowiązującym miejscowym planie zagospodarowania przestrzennego. Dla analizowanego obszaru wyznaczono w nim funkcję mieszkaniową jednorodzinną. Celem regulacji w podjętym dokumencie jest m.in.: opracowanie miejscowego planu zagospodarowania przestrzennego z uwzględnieniem aktualnych uwarunkowań prawnych oraz określenie warunków zabudowy i zagospodarowania terenów, biorąc pod uwagę stan istniejący oraz ustalenie zasad obsługi komunikacyjnej. Z uwagi na istniejący stan zagospodarowania oraz wyznaczone funkcje w obowiązującym planie jako potencjalną zmianę w przypadku braku realizacji niniejszego dokumentu stanowić będzie realizacja ustaleń już obowiązującego planu miejscowego. W związku z tym pozostałaby niezgodność dokumentów planistycznych ze stanem faktycznym nieruchomości, co miało by negatywny wpływ dla mieszkańców Kościuszki 5. Obszar planu jest już zagospodarowany i zabudowany budynkiem mieszkalnym

wielorodzinnym, dlatego nie przewiduje się możliwości wprowadzenia nowej zabudowy na ten teren, gdyż musiałaby się ona wiązać z ewentualną rozbiórką istniejącego budynku. W związku z powyższym stwierdzić należy, że w przypadku braku realizacji projektowanego dokumentu nie prognozuje się znaczących negatywnych oddziaływań na obszar objęty planem oraz jego najbliższe sąsiedztwo. Należy podkreślić, że wszelkie wpływy zostały zaplanowane w poprzednich procedurach planistycznych oraz uwzględnione w sporządzanych dla nich prognozach oddziaływania na środowisko.

## **6.2. Istniejące problemy ochrony środowiska istotne z punktu widzenia realizacji projektowanego dokumentu, w szczególności dotyczące obszarów podlegających ochronie na podstawie ustawy z dnia 16 kwietnia 2004 r. o ochronie przyrody**

Obszar objęty planem znajduje się poza granicami obszarów chronionych na podstawie przepisów ustawy o ochronie przyrody. W najbliższym sąsiedztwie znajduje się Specjalny Obszar Ochrony Siedlisk Puławy (PLH060055), zlokalizowany w odległości ok. 120 m w kierunku północnym. W odległości ok. 2,7 km zlokalizowany jest Specjalny Obszar Ochrony Przełom Wisły w Małopolsce (PLH060045), a w odległości ok. 3,8 km przebiega granica Kazimierskiego Parku Krajobrazowego (otulina Kazimierskiego Parku Krajobrazowego znajduje się w odległości ok. 1,5 km).

Ze względu na zakres planu, charakter wprowadzanych zmian oraz stan istniejący zagospodarowania nie prognozuje się wystąpienia negatywnego oddziaływania skutków realizacji planu na obszary chronione.

Przeprowadzona analiza uwarunkowań środowiska przyrodniczego pozwala na sformułowanie pozostałych problemów istotnych z punktu widzenia projektowanego dokumentu. Najistotniejsze z punktu widzenia projektowanego planu są:

- wymogi ochrony wód podziemnych przed zanieczyszczeniem oraz cele środowiskowe ustanowione w celu utrzymania dobrego stanu wód zarówno ilościowego jak i jakościowego,
- niezadawalający stan powietrza atmosferycznego w strefie lubelskiej, ochrona powietrza atmosferycznego z uwagi na powtarzające się odnotowanie na obszarze województwa lubelskiego przekroczenia dopuszczalnych norm,
- prawidłowo prowadzona gospodarka odpadami.

## **7. PRZEWIDYWANE ODDZIAŁYWANIA NA ŚRODOWISKO I JEGO ELEMENTY**

### **7.1. Wpływ na różnorodność biologiczną, faunę i florę**

Ustawa z dnia 16 kwietnia 2004 r. o *ochronie przyrody* określa, że w miejscowym planie zagospodarowania przestrzennego muszą być uwzględnione cele ochrony przyrody. Wśród nich do najbardziej istotnych należą:

- utrzymanie procesów ekologicznych i stabilności ekosystemów,
- zachowanie różnorodności biologicznej,
- zapewnienie ciągłości istnienia gatunków roślin, zwierząt i grzybów, wraz z ich siedliskami, przez ich utrzymywanie lub przywracanie do właściwego stanu ochrony,
- ochrona walorów krajobrazowych, zieleni oraz zadrzewień.

Struktura przyrodnicza projektu planu jest charakterystyczna dla środowisk przekształconych antropogenicznie – występuje głównie roślinność synantropijna oraz ruderalna, jednakże nie stanowi ona dużego udziału na obszarze objętym planem. Przez to, że większość terenu jest utwardzona, znacznie ograniczone są możliwości rozwoju roślinności.

Bezpośrednimi czynnikami powodującymi zubożenie fauny i flory były roboty ziemne i usuwanie roślinności podczas realizacji obiektów budowlanych czy utwardzenia gruntów pod tereny stanowisk postojowych lub komunikacji.

W projekcie planu w celu zmniejszenia negatywnych oddziaływań wprowadzono zakaz lokalizacji przedsięwzięć mogących zawsze znacząco oraz potencjalnie znacząco oddziaływać na środowisko z dopuszczeniem inwestycji celu publicznego, a także ustalono minimalny udział powierzchni terenu biologicznie czynnego w stosunku do powierzchni działki budowlanej.

Mimo, iż wizja lokalna nie wykazała występowania gatunków fauny, flory i grzybów podlegających ochronie całkowitej lub częściowej gatunków cennych przyrodniczo (w tym gatunków roślin, grzybów i zwierząt objętych ochroną gatunkową), nie można wykluczyć ich występowania. Prawdopodobieństwo ich wystąpienia jest jednak niewielkie z uwagi na charakter analizowanego terenu oraz istniejący stan zagospodarowania. Niemniej jednak respektując zakazy zdefiniowane w *Ustawie z dnia 16 kwietnia 2004 r. o Ochronie Przyrody*, w tym *m.in. zakaz zabijania dziko występujących zwierząt, niszczenia ich nor, legowisk, innych schronień i miejsc rozrodu oraz tarlisk, złożonej ikry, z wyjątkiem amatorskiego połowu ryb oraz wykonywania czynności związanych z racjonalną gospodarką rolną, leśną, rybacką i łowiecką*, nie prognozuje się negatywnego wpływu na chronione gatunki roślin, zwierząt oraz grzybów.

Z uwagi na charakter planu oraz istniejący stan zagospodarowania po pełnym wdrożeniu ustaleń planu nie przewiduje się znaczącego negatywnego oddziaływania na bioróżnorodność oraz znacznego zubożenia istniejącej fauny i flory. Należy również podkreślić, że wpływ na różnorodność biologiczną, faunę i florę został zaplanowany w poprzednich procedurach planistycznych.

## **7.2. Wpływ na ludzi**

Charakter nowych inwestycji, przy zachowanych wskazaniach i obwarowaniach zawartych w projekcie planu, nie powinien powodować zagrożenia dla zdrowia ludzi. Plan zakazuje lokalizacji przedsięwzięć mogących zawsze znacząco oraz potencjalnie znacząco oddziaływać na środowisko (z wyłączeniem inwestycji celu publicznego). Bezpośredni, ale krótkotrwały lub chwilowy charakter, może mieć uciążliwość akustyczna związana z budową nowych obiektów budowlanych (budowli w tym dróg), oraz budową sieci infrastruktury technicznej.

W uchwale projektu planu ustalono nakaz uwzględnienia w zagospodarowaniu i zabudowie terenu ograniczeń wynikających z odległości technicznych od sieci infrastruktury technicznej, zgodnie z przepisami odrębnymi. Zgodnie z ustaleniami przepisów odrębnych od sieci infrastruktury technicznej wyznaczone są strefy ochronne, w których granicach należy zachować teren wolny od zabudowy stałej i tymczasowej oraz zadrzewień. Szerokość tych stref uzależniona jest od średnicy rur (w przypadku sieci wodociągowej, kanalizacji sanitarnej i deszczowej), ciśnienia (w przypadku sieci gazowej) oraz rodzaju napięcia (w przypadku sieci elektroenergetycznej). Przepisami regulującymi powyższe kwestie są m.in. Rozporządzenie Ministra Gospodarki z dnia 26 kwietnia 2013 r. w sprawie warunków technicznych, jakim powinny odpowiadać sieci gazowe i ich usytuowanie, Ustawa z dnia 7 czerwca 2001 r. o zbiorowym zaopatrzeniu w wodę i zbiorowym odprowadzaniu ścieków. Co więcej zagospodarowanie i zabudowa terenu, będące realizacją funkcji określonych w planie, w przypadku kolizji z istniejącymi bądź projektowanymi sieciami infrastruktury technicznej musi uwzględnić stanowisko poszczególnych gestorów odpowiednich sieci.

W celu uniknięcia przekroczeń wartości dopuszczalnych związanych z funkcjonowaniem projektowanej zabudowy określonej w planie, w zakresie zaopatrzenia w ciepło do celów grzewczych ustala się nakaz podłączenia do miejskiego systemu ciepłowniczego, a w przypadku braku takiej możliwości stosowania wyłącznie paliw charakteryzujących się niskimi wskaźnikami emisyjnymi, energii elektrycznej lub odnawialnych źródeł energii, zgodnie z przepisami odrębnymi. Ustalenia projektu planu zgodne są w tym zakresie z przyjętą przez Sejmik Województwa Lubelskiego Uchwałą nr XXIII/388/2021 z dnia 19 lutego 2021 r. w sprawie wprowadzenia na obszarze województwa lubelskiego ograniczeń i zakazów w zakresie eksploatacji instalacji, w których następuje spalanie paliw. Zgodnie z §1 powyższej uchwały, Sejmik Województwa Lubelskiego w celu zapobieżenia negatywnemu oddziaływaniu na zdrowie ludzi i na środowisko instalacji, w których następuje spalanie paliw, w granicach administracyjnych województwa lubelskiego, wprowadza ograniczenia i zakazy, obejmujące cały rok kalendarzowy, dla eksploatacji instalacji, o których mowa w uchwale. W powyższej uchwale zawarto przede wszystkim zakazy dotyczące stosowania poszczególnych paliw oraz dopuszczenia eksploatacji instalacji spełniających warunki określone uchwałą.

Odnawialnymi źródłami energii jakie mogą być zastosowane w granicach opracowania planu są m.in. pompy ciepła, panele fotowoltaiczne, kolektory słoneczne czy rekuperatory do odzyskania energii z wentylacji. Zastosowaniem możliwym do wykonania jest łączenie ze sobą więcej niż jednego źródła odnawialnej energii. Jednym z rozwiązań są kolektory hybrydowe wykorzystujące ogniwa fotowoltaiczne i kolektory słoneczne, jednocześnie podgrzewające wodę i wytwarzające energię elektryczną. Odnawialne źródła energii w odniesieniu do środowiska naturalnego w kontekście wyczerpywania się zasobów energetycznych surowców kopalnych, wskazują korzyści. Do głównych zalet można zaliczyć: różnorodność źródeł odnawialnych, stałą odnawialność zasobów, oszczędność paliw kopalnych oraz brak konieczności dalekiego przesyłania energii, ze względu na możliwość pozyskiwania jej w każdym miejscu.

W związku z powyższym nie przewiduje się dodatkowych negatywnych oddziaływań na środowisko.

W zapisach projektu planu wprowadzono zapisy regulujące sposób odprowadzania ścieków bytowych oraz odprowadzania wód opadowych i roztopowych, minimalizujące ewentualne negatywne oddziaływanie.

Wyznaczony w projekcie planu teren zabudowy mieszkaniowej wielorodzinnej należy do terenów chronionych akustycznie, w związku z tym w zapisach uchwały ustalono w zakresie ochrony przed hałasem teren zabudowy mieszkaniowej wielorodzinnej, oznaczony na rysunku planu symbolem MW – kwalifikowany jest jako teren zabudowy mieszkaniowej wielorodzinnej i zamieszkania zbiorowego, zgodnie z przepisami odrębnymi. Przepisami odrębnymi regulującymi powyższą kwestię są m.in. zapisy Ustawy Prawo ochrony środowiska oraz Rozporządzenie Ministra Środowiska z dnia 14 czerwca 2007 r. w sprawie dopuszczalnych poziomów hałasu w środowisku.

Nie przewiduje się, aby projektowane zagospodarowanie terenu zwiększyć mogło negatywne oddziaływanie na zdrowie ludzi (na terenie objętym projektem planu oraz na terenach pozostających w zasięgu oddziaływania wynikającego z realizacji ustaleń planu), pod warunkiem bezwzględного wyegzekwowania wszystkich ustaleń zawartych w planie oraz obowiązujących przepisów. Potencjalnym źródłem zagrożenia może być zatem niepełna realizacja wytycznych planu, dotyczących zapewnienia odpowiednich standardów jakości środowiska na przedmiotowym terenie. Należy również podkreślić, że wpływy te

zostały zaplanowane w poprzednich procedurach planistycznych, a obszar objęty planem jest już zagospodarowany i zabudowany.

### **7.3. Wpływ na wody powierzchniowe i podziemne**

Na obszarze objętym planem nie występują żadne ciekły wodne ani wody powierzchniowe stojące. Obszar objęty planem znajduje się w granicach Głównego Zbiornika Wód Podziemnych nr 406 Niecka Lubelska, w związku z tym w ustaleniach planu nakazano ochronę wód podziemnych ze względu na położenie w granicach Głównego Zbiornika Wód Podziemnych nr 406 – Niecka Lubelska, poprzez zagospodarowanie ścieków oraz wód opadowych i roztopowych zgodnie z § 12 ust. 2 pkt 4, 5 oraz § 5 pkt 3 projektu uchwały, a także poprzez zachowanie przepisów odrębnych. Przepisami odrębnymi są m.in. zapisy ustawy Prawo wodne.

Dla ochrony oraz prawidłowego funkcjonowania wód podziemnych i powierzchniowych w zapisach projektu planu uwzględniono wytyczne Regionalnego Zarządu Gospodarki Wodnej w Lublinie.

Ochrona wód podziemnych musi być realizowana poprzez maksymalne ograniczenie zanieczyszczeń do gruntu. W zapisach projektu miejscowego planu ustalono:

- nakaz gromadzenia i zagospodarowania odpadów zgodnie z regulaminem utrzymania czystości i porządku na terenie miasta oraz przepisami odrębnymi;
- nakaz zagospodarowania wód opadowych i roztopowych na terenie własnej działki, zgodnie z przepisami odrębnymi;
- w zakresie odprowadzania ścieków bytowych nakaz odprowadzania do sieci kanalizacji sanitarnej, zgodnie z przepisami odrębnymi.

Przepisami regulującymi powyższą kwestię są zapisy Ustawy Prawo wodne. W związku z powyższym nie przewiduje się negatywnego oddziaływania na wody powierzchniowe i podziemne w tym zakresie. Zgodnie z rozporządzeniem *Ministra Gospodarki Morskiej i Żeglugi Śródlądowej w sprawie substancji szczególnie szkodliwych dla środowiska wodnego oraz warunków, jakie należy spełnić przy wprowadzeniu do wód lub do ziemi ścieków, a także przy odprowadzeniu wód opadowych lub roztopowych do wód lub urządzeń wodnych, wody opadowe lub roztopowe, ujęte w otwarte lub zamknięte systemy kanalizacyjne, pochodzące z zanieczyszczonej powierzchni szczelnej: m.in. z dróg zaliczanych do kategorii dróg krajowych, wojewódzkich lub powiatowych klasy G, a także parkingów o powierzchni powyżej 0,1 ha, w ilości jaka powstaje z opadów o natężeniu co najmniej 15 l na sekundę na 1 ha mogą być wprowadzane do wód lub urządzeń wodnych, z wyjątkiem przypadków, o których mowa w art. 75a ustawy Prawo wodne, o ile nie zawierają substancji zanieczyszczających w ilościach przekraczających 100 mg/l zawiesiny ogólnej oraz 15 mg/l węglowodorów ropopochodnych. Wody opadowe lub roztopowe pochodzące z powierzchni innych niż powierzchnie, o których mowa w ust. 1, mogą być wprowadzane do wód lub urządzeń wodnych, z wyjątkiem przypadków, o których mowa w art. 75a ustawy Prawo wodne, bez oczyszczania. Poprzez ustalone w projekcie planu rozwiązania w zakresie odprowadzania wód opadowych i roztopowych nie prognozuje się negatywnego wpływu na zasoby ilościowe i jakościowe wód podziemnych w przypadku zagospodarowania ich na terenie działki.*

Obszar objęty projektem planu wyposażony jest w sieć kanalizacji sanitarnej, w związku z czym w zapisach planu ustalono nakaz odprowadzania ścieków bytowych do sieci kanalizacji sanitarnej, zgodnie z przepisami odrębnymi. Z uwagi na powyższe nie przewiduje się negatywnych oddziaływań na wody powierzchniowe i podziemne w wyniku odprowadzania ścieków bytowych powstałych na terenie zabudowy mieszkaniowej

wielorodzinnej.

Można przyjąć, że realizacja założeń projektu planu nie będzie miała negatywnego wpływu na środowisko wodne. W związku z powyższym uznaje się, że przyjęte zapisy są wystarczające dla ochrony wód powierzchniowych i podziemnych w świetle obowiązujących przepisów. Istotne jest jednak prowadzenie dalszych działań kontrolnych, w celu sprawdzenia, czy inwestorzy prawidłowo realizują swoje obowiązki wynikające z obowiązujących przepisów m.in. planowego i interwencyjnego monitoringu prowadzonego przez Główny Inspektorat Ochrony Środowiska.

W wyniku trwałego uszczelnienia powierzchni zurbanizowanych naturalne właściwości gleb ulegną modyfikacji. Realizacja obiektów budowlanych przewidzianych w planie przyczyni się do zwiększenia spływu powierzchniowego i może wpłynąć na zasoby pierwszego poziomu wód gruntowych. Realizacja sieci infrastruktury technicznej czy dróg, wymaga wykonania wykopów, które będą miały wpływ przekształcenie powierzchni ziemi. W trakcie wykonywania robót budowlanych zaleca się monitorowanie poziomu wód. Należy jednak zaznaczyć, że na całości analizowanego terenu obowiązują już ustalenia miejscowego planu zagospodarowania przestrzennego oraz że teren ten jest już w większości zagospodarowany. Mogące wystąpić, opisane powyżej wpływy zostały już zaplanowane w poprzednich procedurach planistycznych.

Nie prognozuje się negatywnego wpływu na zasoby wód podziemnych i powierzchniowych ze względu na uwzględnienie wymogów ochrony wód i celów środowiskowych dla nich ustanowionych. Realizacja ustaleń planu nie będzie miała wpływu na nieosiągnięcie celów środowiskowych zawartych w „Planie gospodarowania wodami na obszarze dorzecza Wisły”, wydanym na podstawie Rozporządzenia Ministra Infrastruktury z dnia 4 listopada 2022 r. w sprawie Planu gospodarowania wodami na obszarze dorzecza Wisły (Dz. U. 2023 r. poz. 300) gdyż odbywa się w oparciu o przepisy odrębne uwzględniające te cele środowiskowe.

W celu zminimalizowania oddziaływania na zasoby ilościowe wód podziemnych zaleca się, aby wprowadzane technologie cechowała wodoszczędność.

Przy przyjęciu jako obligatoryjnych zapisów projektu planu oraz ścisłej ich realizacji, prognozuje się, że wody gruntowe i podziemne nie zostaną zanieczyszczone ewentualnymi szkodliwymi substancjami powstałymi w wyniku wprowadzanych przeznaczeń. Można przyjąć, że realizacja założeń projektu planu nie będzie miała negatywnego wpływu na środowisko wodne. Na obszarze objętym planem obowiązują już ustalenia miejscowego planu zagospodarowania przestrzennego oraz obszar ten jest już w większości zabudowany.

#### **7.4. Wpływ na klimat i powietrze**

Obecne tendencje zmian klimatu Polski wskazują na wzrost ocieplenia się klimatu, zwiększenie niedoborów wody oraz wzrost występowania groźnych zjawisk pogodowych. Długofalowe ocieplenie klimatu natomiast prowadzi do zmniejszania się bioróżnorodności i wymierania lub zmiany zasięgów występowania poszczególnych gatunków.

Zgodnie z zapisami „Strategicznego planu adaptacji dla sektorów i obszarów wrażliwych na zmiany klimatu do roku 2020 z perspektywą do roku 2030” głównym celem jest zapewnienie zrównoważonego rozwoju oraz efektywnego funkcjonowania gospodarki i społeczeństwa w warunkach zmian klimatu. Cel ten zostanie osiągnięty m.in. poprzez realizację celów szczegółowych i wskazanych w ramach tych celów, kierunków działań. Do celów szczegółowych należą m.in.:

- zapewnienie bezpieczeństwa energetycznego i dobrego stanu środowiska,
- skuteczna adaptacja do zmian klimatu w obszarach wiejskich,

- rozwój transportu w warunkach zmian klimatu,
- zapewnienie zrównoważonego rozwoju regionalnego i lokalnego z uwzględnieniem zmian klimatu,
- stymulowanie innowacji sprzyjających adaptacji do zmian klimatu,
- kształtowanie postaw społecznych sprzyjających adaptacji do zmian klimatu.

Charakter wprowadzonych do projektu planu zmian oraz zainwestowanie terenu i jego lokalizacja w części zurbanizowanej gminy Miasto Puławy powodują, iż proponowane zmiany nie przyczynią się do pogorszenia zmian klimatu. Z uwagi na istniejące zagospodarowanie nie prognozuje się istotnych zmian w zakresie kształtowania się warunków termicznych, anemometrycznych i wilgotnościowych.

Funkcje wprowadzone w projekcie planu mogą mieć niewielki wpływ na kształtowanie mikroklimatu. Możliwy jest niewielki wzrost temperatury powietrza związany ze zjawiskiem „wyspy ciepła”. Nowa planowana zabudowa i infrastruktura silniej się nagrzewają od terenów nieutwardzonych. Ponadto w okresie grzewczym budynki oddają część ciepła na zewnątrz. Należy jednak podkreślić, iż realizacja ustaleń planu nie powinna dodatkowo znacząco oddziaływać na mikroklimat. Proponowane przeznaczenie w projekcie planu ma charakter lokalny, dlatego brak jest istotnego wpływu na klimat. Zaznaczyć należy również, że zabudowa analizowanego terenu została zaplanowana w procedurze uchwalenia obowiązującego już na analizowanym terenie miejscowego planu zagospodarowania przestrzennego.

Pod względem czystości powietrza, przy wyegzekwowaniu zapisów projektu planu co do rodzaju paliwa oraz przy zastosowaniu najlepszych dostępnych technologii, nie powinny nastąpić znaczące negatywne zmiany. Dotyczy to nie tylko rozwiązań technologicznych, ale także projektowych i organizacyjnych, mających wpływ na sposób funkcjonowania danego rodzaju instalacji, biorąc pod uwagę wszystkie fazy jej działalności.

Źródłem zanieczyszczenia powietrza na etapie budowy w czasie realizacji robót budowlanych będzie praca silników: urządzeń budowlanych, sprzętu oraz samochodów transportowych spalających głównie olej napędowy oraz prace spawalnicze. Należy podkreślić, iż przy odpowiednim harmonogramie prac budowlanych i staranności ich wykonania faza budowy nie powinna stanowić zagrożenia dla powietrza atmosferycznego. Emisja zanieczyszczeń będzie miała charakter emisji niezorganizowanej o niedużym zasięgu oraz będzie występować okresowo z różnym natężeniem w sposób przemijający. Z uwagi jednak na stan istniejący zagospodarowania, zlokalizowany już budynek mieszkalny wielorodzinny, nie przewiduje się żadnych negatywnych oddziaływań w powyższym zakresie. Ponadto ocenia się, że wprowadzone w stosunku do obowiązującego miejscowego planu zmiany nie przyczynią się do wystąpienia dodatkowych zagrożeń dla klimatu i powietrza.

#### **7.5. Wpływ na powierzchnię ziemi**

W granicach opracowania planu nie występują żadne naturalne formy rzeźby terenu. Obszar objęty projektem planu nie jest ujęty w rejestrze terenów zagrożonych ruchami masowymi ziemi oraz terenów, na których te ruchy występują. Z uwagi na ukształtowanie terenów przeznaczonych do utwardzenia oraz ich charakter wpływ realizacji założeń projektu planu nie będzie znaczący. Bezpośrednie skutki przekształcające powierzchnię ziemi w okresie realizacji planowanej zabudowy będą pod względem obszarowym ograniczone wyłącznie do terenu inwestycji. Zasięg oddziaływania będzie zatem miejscowy, nie wykraczający poza teren prowadzonych prac. Czas oddziaływania, a więc czas prowadzenia prac budowlanych należy uznać za krótkookresowy, jednakże skutki bezpośredniego wpływu na powierzchnię ziemi będą miały charakter trwały. Z uwagi na istniejący stan



zagospodarowania oraz prawny nie prognozuje się znaczących negatywnych oddziaływań w powyższym zakresie.

Dzięki zapisom dotyczącym odprowadzania wód opadowych i roztopowych, skutki realizacji planu nie spowodują zanieczyszczenia powierzchni ziemi. W projekcie planu w zakresie gospodarki odpadami ustalono nakaz gromadzenia i zagospodarowania odpadów zgodnie z regulaminem utrzymania czystości i porządku na terenie miasta oraz przepisami odrębnymi. Przepisami odrębnymi regulującymi te kwestię są zapisy Ustawy z dnia 14 grudnia 2012 r. o odpadach.

## **7.6. Wpływ na krajobraz**

Według Europejskiej Konwencji Krajobrazowej (2000) krajobraz jest to znaczny obszar, postrzegany przez ludzi, którego charakter jest wynikiem działania i interakcji czynników przyrodniczych i/lub ludzkich.

Obszar opracowania planu obejmuje fragment śródmieścia Puław zlokalizowany pomiędzy drogami gminnymi – ulicami: Dąbrowskiego, Kościuszki, Bema oraz Hauke-Bosaka, pośród terenów zabudowy mieszkaniowej jednorodzinnej. W granicach obszaru opracowania znajduje się budynek mieszkalny wielorodzinny oraz tereny komunikacji – droga wewnętrzna oraz stanowiska postojowe. Analizowany obszar charakteryzuje się krajobrazem o cechach miejskiej strefy mieszkalnej. Projektowane funkcje zgodnie z ustaleniami Studium oraz obowiązującego miejscowego planu, nie wpłyną negatywnie na ukształtowany obecnie krajobraz ze względu na funkcjonalne powiązanie z sąsiadującymi obszarami. Nie nastąpi degradacja ani zmiana obecnego krajobrazu. Obszar objęty planem jest już zagospodarowany i zabudowy oraz nie przewiduje się na nim realizacji nowych obiektów budowlanych, w związku z czym prawdopodobnie nie wystąpi żaden wpływ na krajobraz.

Po analizie sytuacji terenowej oraz przedstawionych dokumentów (ustalenia Studium uwarunkowań i kierunków zagospodarowania przestrzennego gminy Miasto Puławy, analiza urbanistyczna oraz fotograficzna), można przyjąć, że skutki realizacji planu nie powinny spowodować degradacji krajobrazu ani jego zmiany.

## **7.7. Wpływ na zasoby naturalne**

Zasoby naturalne są to powstałe w sposób naturalny elementy przyrody: surowce mineralne, gleby, wody, elementy przyrody ożywionej (rośliny i zwierzęta). Badając wpływ skutków realizacji planu na zasoby naturalne trzeba przeanalizować każdy z powyższych elementów.

Surowce mineralne są to minerały lub skały użyteczne, tj. kopaliny wydobyte z litosfery i poddane obróbce dostosowanej do wymagań użytkowników. Na obszarze planu nie ma zewidencjonowanych złóż kopalin, dlatego skutki realizacji planu nie wpływają na zasoby naturalne w tym zakresie.

Planowane przeznaczenie obszaru objętego opracowaniem pod teren zabudowy mieszkaniowej wielorodzinnej, z uwagi na aktualny stan zagospodarowania, nie powinno być związane z przekształceniem powierzchni ziemi w wyniku realizacji obiektów budowlanych zgodnych z przeznaczeniem terenu, a także infrastruktury technicznej. Budynek mieszkalny wielorodzinny wyposażony jest już w niezbędne sieci infrastruktury technicznej. Realizacja ustaleń planu nie będzie też miała wpływu na gospodarowanie przestrzenią rolniczą na terenie gminy.

Z uwagi na charakter i zakres wprowadzonych zmian po pełnym wdrożeniu ustaleń planu nie przewiduje się znaczącego negatywnego oddziaływania na zasoby naturalne.

## 7.8. Wpływ na zabytki

Ze względu na brak występowania obiektów zabytkowych i stanowisk archeologicznych projekt planu nie określa zasad ochrony dziedzictwa kulturowego i zabytków, w tym krajobrazów kulturowych, oraz dóbr kultury współczesnej.

## 7.9. Wpływ na dobra materialne

Poprzez realizację założeń projektu planu obecna wartość terenu nie zostanie umniejszona. Zapisy projektu planu pozwolą we właściwy sposób kształtować sferę wizualno-krajobrazową omawianego obszaru.

Zapisy uchwały mówiące o kształtowaniu ładu przestrzennego są w przypadku ochrony dóbr materialnych wystarczające. Nałożone wymagania kubaturowe, ogólnobudowlane oraz architektoniczne w stosunku do nowych obiektów powinny pozwolić na uzyskanie harmonijnej przestrzeni.

## 8. WPŁYW NA CELE OCHRONY ŚRODOWISKA USTANOWIONE NA SZCZEBLU MIĘDZYNARODOWYM, WSPÓLNOTOWYM I KRAJOWYM, ISTOTNE Z PUNKTU WIDZENIA PROJEKTOWANEGO DOKUMENTU ORAZ SPOSOBY, W JAKICH TE CELE I INNE PROBLEMY ŚRODOWISKA ZOSTAŁY UWZGLĘDNIONE PODCZAS OPRACOWANIA DOKUMENTU

W wyniku analizy zapisów w odniesieniu do środowiska przyrodniczo-kulturowego stwierdzono, że projekt miejscowego planu odpowiada celom ochrony środowiska na wszystkich szczeblach (międzynarodowym, wspólnotowym, krajowym). Wśród głównych celów odnoszących się do problematyki ochrony środowiska, ustanowionych przez Unię Europejską można wyróżnić m.in. przeciwdziałanie zmianom klimatu, ochronę różnorodności biologicznej, ograniczenie wpływu zanieczyszczeń na zdrowie oraz lepsze wykorzystanie zasobów naturalnych. Zgodnie z ustawą Prawo ochrony środowiska, w miejscowym planie zagospodarowania przestrzennego należy zapewnić warunki utrzymania równowagi przyrodniczej i racjonalną gospodarkę zasobami środowiska.

W protokołach do Konwencji Narodów Zjednoczonych zapisane zostały główne cele ochrony środowiska ustanowione na szczeblu międzynarodowym. Są to m.in.

- a) Ramowa Konwencja Narodów Zjednoczonych w sprawie zmian Klimatu, Rio de Janeiro 1992 r. oraz Ramowa Konwencja Narodów Zjednoczonych w sprawie zmian Klimatu, Kioto 1997 r. Celem ochrony jest w niej głównie powstrzymanie niekorzystnych zmian klimatycznych.

W projekcie planu został on uwzględniony poprzez wprowadzenie zapisów zakazujących lokalizacji przedsięwzięć mogących zawsze znacząco oraz potencjalnie znacząco oddziaływać na środowisko, z dopuszczeniem inwestycji celu publicznego.

W projekcie planu zawarte zostały cele przedstawione w poniższych dokumentach:

- a) „Europejski Zielony Ład” przedstawiony w grudniu 2019 roku przez Komisję Europejską jest nową strategią na rzecz wzrostu, której celem jest przekształcenie UE w sprawiedliwe i prosperujące społeczeństwo żyjące w nowoczesnej, zasobooszczędnej i konkurencyjnej gospodarce, która w 2050 r. osiągnie zerowy poziom emisji gazów cieplarnianych netto i w ramach której wzrost gospodarczy będzie oddzielony od wykorzystania zasobów naturalnych. Najważniejszymi inicjatywami „Europejskiego Zielonego Ładu” są:

- Ambitne cele klimatyczne.
- Czysta, przystępna cenowo i bezpieczna energia.
- Strategia przemysłowa na rzecz czystej gospodarki o obiegu zamkniętym.

- Zrównoważona i inteligentna mobilność,
- Ekologizacja wspólnej polityki rolnej / strategia „od pola do stołu”,
- Zachowanie i ochrona różnorodności biologicznej,
- Dążenie do zerowego poziomu emisji zanieczyszczeń na rzecz nietoksycznego środowiska,
- Uwzględnienie kwestii zrównoważonego rozwoju we wszystkich obszarach polityki UE,
- UE w roli światowego lidera,
- Współpraca – Europejski Pakt na rzecz Klimatu.

W zapisach projektu uchwały wprowadzono: zakaz lokalizacji przedsięwzięć mogących zawsze znacząco oraz potencjalnie znacząco oddziaływać na środowisko, z dopuszczeniem inwestycji celu publicznego oraz ustalono minimalną powierzchnię terenu biologicznie czynnego;

b) Strategia Europa 2020 na rzecz inteligentnego i zrównoważonego rozwoju sprzyjającego włączeniu społecznemu. Obejmuje trzy wzajemnie ze sobą powiązane priorytety:

- rozwój inteligentny, rozwój gospodarki opartej na wiedzy i innowacji,
- rozwój zrównoważony: wspieranie gospodarki efektywniej korzystającej z zasobów, bardziej przyjaznej środowisku i bardziej konkurencyjnej,
- rozwój sprzyjający włączeniu społecznemu: wspieranie gospodarki o wysokim poziomie zatrudnienia, zapewniającej spójność społeczną i terytorialną.

W projekcie planu zostały zawarte ustalenia, które zgodne są z wyznaczonymi priorytetami m.in. w zakresie ochrony środowiska.

c) Dyrektywa 2000/60/WE Parlamentu Europejskiego i Rady z dnia 23 października 2000 r. ustanawiająca ramy wspólnotowego działania w dziedzinie polityki wodnej, która zakłada:

- dążenie do większej ochrony i poprawy stanu środowiska wodnego między innymi poprzez szczególne przedsięwzięcia służące stopniowemu ograniczaniu zrzutów, emisji i strat priorytetowych substancji niebezpiecznych oraz zaprzestaniu lub stopniowemu eliminowaniu zrzutów, emisji i strat priorytetowych substancji niebezpiecznych,
- zapewnianie stopniowego ograniczenia zanieczyszczenia wód podziemnych i zapobieganiu ich dalszemu zanieczyszczeniu,
- dążenie do zmniejszenia skutków powodzi i suszy.

Projekt planu nakazuje zagospodarowanie wód opadowych i roztopowych na terenie własnej działki, zgodnie z przepisami odrębnymi oraz ustala nakaz gromadzenia i zagospodarowania odpadów zgodnie z regulaminem utrzymania czystości i porządku na terenie miasta oraz przepisami odrębnymi.

d) Strategiczny plan adaptacji dla sektorów i obszarów wrażliwych na zmiany klimatu do roku 2020 z perspektywą do roku 2030 tzw. SPA2020.

Łagodzenie skutków zmian klimatu i ich czynników antropogenicznych, w tym m.in. łagodzenia skutków miejskiej wyspy ciepła w okresie wysokich temperatur powietrza, zanieczyszczenia, wodnej i wietrznej erozji gruntu, łagodzenie skutków intensyfikacji opadów poprzez:

- zapewnienie efektywnej wentylacji miast poprzez wprowadzanie korytarzy i zielonych pierścieni wokół miast z kontynuacją w strefie pozamiejskiej, w szczególności terenów leśnych,
- zapobieganie podtopieniom i powodziom poprzez zwiększenie wyposażenia w sprawny system odwodnienia i ochronę przed zabudową obszarów pochłaniających nadmiar

wody, opóźniających odpływ/spowalniających przepływ i retencjonujących ją, jak: poldery, suche zbiorniki wodne, tereny zielone i grunty o dużej pojemności wodnej (głównie torfy, mursze),

- zmniejszenie negatywnego oddziaływania niedoborów wody (suszy) poprzez zmniejszanie zużycia wody, m.in. wodochłonności produkcji, wprowadzanie mechanizmów finansowych sprzyjających oszczędności wody a także uszczelnienie systemów wodociągowych w celu ograniczenia strat w sieci.

W projekcie planu wprowadzono zapisy dotyczące zagospodarowania wód opadowych i roztopowych oraz gromadzenia i zagospodarowania odpadów, a także określono minimalną powierzchnię biologicznie czynną, w zakresie zaopatrzenia w ciepło do celów grzewczych ustalono nakaz podłączenia do miejskiego systemu ciepłowniczego, a w przypadku braku takiej możliwości, stosowanie wyłącznie paliw charakteryzujących się niskimi wskaźnikami emisyjnymi, energii elektrycznej lub odnawialnych źródeł energii, zgodnie z przepisami odrębnymi.

- e) Fundusze Europejskie dla Lubelskiego 2021-2027 – jest to program stanowiący załącznik do uchwały nr CCCXL/6006/2022 Zarządu Województwa Lubelskiego z dnia 14 marca 2022 r., który w kwestiach *Priorytetu III Ochrona zasobów środowiska i klimatu* wyznacza 4 cele szczegółowe mające za zadanie pomoc w realizacji założeń ochrony środowiska i klimatu. Są to m.in.:

- wspieranie przystosowania się do zmian klimatu i zapobiegania ryzyku związanemu z klęskami żywiołowymi i katastrofami, a także odporności, z uwzględnieniem podejścia ekosystemowego;
- wspieranie dostępu do wody oraz zrównoważonej gospodarki wodnej;
- wspieranie transformacji w kierunku gospodarki o obiegu zamkniętym i gospodarki zasobooszczędnej;
- wzmacnianie ochrony i zachowania przyrody, różnorodności biologicznej oraz zielonej infrastruktury, w tym na obszarach miejskich, oraz ograniczanie wszelkich rodzajów zanieczyszczenia.

Do każdego celu określono szczegółowo opis interwencji, w tym rodzaje planowanych działań i typów projektów jakie mogą być realizowane, a mające na celu wspomaganie osiągnięcia założonych celów szczegółowych.

Założenia te mają odniesienie w zapisach planu mających za cel ochronę walorów środowiska.

## **9. PROPOZYCJE ROZWIĄZAŃ ZAPOBIEGAWCZYCH I KOMPENSACYJNYCH NEGATYWNYCH ODDZIAŁYWAŃ NA ŚRODOWISKO, MOGĄCYCH BYĆ REZULTATEM REALIZACJI PROJEKTOWANEGO DOKUMENTU W SZCZEGÓLNOŚCI NA CELE I PRZEDMIOT OCHRONY OBSZARU NATURA 2000 ORAZ INTEGRALNOŚĆ TEGO OBSZARU**

Obszar objęty planem znajduje się poza granicami obszarów chronionych na podstawie przepisów ustawy o ochronie przyrody. Najbliżej położonym obszarem Natura 2000 jest Specjalny Obszar Ochrony Siedlisk Puławy (PLH060055), zlokalizowany w odległości ok. 120 m w kierunku północnym. W odległości ok. 2,7 km zlokalizowany jest Specjalny Obszar Ochrony Przełom Wisły w Małopolsce (PLH060045). Nie przewiduje się negatywnego oddziaływania na ich cele i przedmiot ochrony. Nie przewiduje się kompensacji przyrodniczej negatywnych oddziaływań. W takiej sytuacji prognoza nie przedstawia rozwiązań mających na celu zapobieganie, ograniczanie lub kompensację przyrodniczą negatywnych oddziaływań na środowisko, mogących być rezultatem realizacji zapisów planu

na cele i przedmiot ochrony obszaru Natura 2000 i integralność tego obszaru.

Niemniej jednak, aby zapobiec negatywnym oddziaływaniom na środowisko w zapisach projektu planu wprowadzono następujące rozwiązania, mające na celu minimalizację negatywnych oddziaływań na środowisko, w tym na obszar Natura 2000:

- zakaz lokalizacji przedsięwzięć mogących zawsze znacząco oraz potencjalnie znacząco oddziaływać na środowisko z dopuszczeniem inwestycji celu publicznego - będzie to miało istotny wpływ na zachowanie norm jakości środowiska określonych w odpowiednich przepisach prawa;
- nakaz gromadzenia i zagospodarowania odpadów zgodnie z regulaminem utrzymania czystości i porządku na terenie miasta oraz przepisami odrębnymi – będzie to miało wpływ na zmniejszenie negatywnego wpływu na powierzchnię ziemi, stan flory czy wody podziemne;
- nakaz ochrony wód podziemnych, ze względu na położenie w granicach Głównego Zbiornika Wód Podziemnych nr 406 – Niecka Lubelska, poprzez zagospodarowanie ścieków oraz wód opadowych i roztopowych zgodnie z § 12 ust. 2 pkt 4, 5, § 5 pkt 3 oraz poprzez zachowanie przepisów odrębnych.

Ponadto ochrona wód powinna być realizowana poprzez maksymalne ograniczenie zanieczyszczeń do gruntu.

#### **10. ROZWIĄZANIA ALTERNATYWNE DO ROZWIĄZAŃ ZAWARTYCH W PROJEKTOWANYM DOKUMENCIE BIORĄC POD UWAGĘ CELE I GEOGRAFICZNY ZASIĘG DOKUMENTU ORAZ CELE I PRZEDMIOT OCHRONY OBSZARU NATURA 2000**

Zgodnie z obowiązującymi przepisami gmina samodzielnie gospodarując przestrzenią, nie może czynić tego dowolnie. Zgodnie z przepisami ustawy o planowaniu i zagospodarowaniu przestrzennym, w toku procedury planistycznej organy gminy rozważają interesy wszystkich stron, a sytuacje konfliktowe rozstrzygane są zgodnie z obowiązującym prawem. Projekt planu opracowywany jest przy udziale organów rządowych i samorządowych, które zgodnie ze swoimi kompetencjami opiniują lub uzgadniają ustalenia projektu planu. Ponadto ustalenia planu nie mogą pozostawać w sprzeczności z ustaleniami Studium uwarunkowań i kierunków zagospodarowania przestrzennego gminy Miasto Puławy. Studium jako dokument określający politykę przestrzenną gminy wskazuje kierunki rozwoju dla poszczególnych terenów z uwzględnieniem wszystkich uwarunkowań. Tak więc stwierdzić można, że już na etapie opracowywania studium rozważane są alternatywne kierunki zagospodarowania, a plany miejscowe jedynie doprecyzowują i uszczegóławiają parametry zabudowy i zagospodarowania terenu. Ustawa przewiduje również udział społeczeństwa poprzez możliwość składania wniosków lub uwag do projektu. Tak więc ostateczna wersja planu stanowi kompromis pomiędzy interesem osób prywatnych oraz uwarunkowaniami przyrodniczymi i społeczno-gospodarczymi, które reprezentowane są przez organy rządowe i samorządowe.

Alternatywnym rozwiązaniem może być w tym wypadku – brak realizacji inwestycji, brak uchwalenia planu. Na obszarze opracowania planu obowiązują obecnie ustalenia jednego miejscowego planu zagospodarowania przestrzennego, w którym dla analizowanego obszaru wyznaczono teren zabudowy mieszkaniowej jednorodzinnej. W przypadku braku uchwalenia planu, zagospodarowanie terenu odbywałoby się zatem w oparciu o ustalenia obowiązującego planu, przez co dopuszczona byłaby wyłącznie zabudowa mieszkaniowa jednorodzinna, podczas gdy w rzeczywistości na obszarze opracowania zlokalizowany jest budynek mieszkalny wielorodzinny. Z uwagi na

zagospodarowanie już większości analizowanego terenu nie doszłoby do wielu znaczących zmian w środowisku, jednak pozostałaby niezgodność prawna dokumentów planistycznych ze stanem istniejącym. Innym rozwiązaniem alternatywnym, często będącym możliwym do zrealizowania jest wyznaczenie w planie innych funkcji nie naruszających ustaleń Studium lub ograniczenie inwestycji możliwych do zrealizowania. Należy mieć na uwadze, że przedstawiając rozwiązania alternatywne do rozwiązań zawartych w projektowanym dokumencie należy przedstawiać warianty racjonalne możliwe do zrealizowania, zatem zgodne z przepisami odrębnymi. W tym przypadku są to zapisy Studium uwarunkowań i kierunków zagospodarowania gminy Miasto Puławy.

Ocenia się, że przyjęta lokalizacja uwzględnia cele, przedmiot ochrony i integralność ustanowionych na terenie miasta Puławy obszarów chronionych.

## **11. STRESZCZENIE W JĘZYKU NIESPECJALISTYCZNYM**

Prognoza oddziaływania na środowisko jest częścią strategicznej oceny oddziaływania na środowisko. Sporządza się ją na podstawie ustawy z dnia 3 października 2008 r. *o udostępnianiu informacji o środowisku i jego ochronie, udziale społeczeństwa w ochronie środowiska oraz o ocenach oddziaływania na środowisko*. Zgodnie z art. 46 ust. 1 pkt 1 powyższej ustawy, przeprowadzenie strategicznej oceny oddziaływania na środowisko wymagane jest m.in. przy opracowywaniu projektów miejscowych planów zagospodarowania przestrzennego gmin wyznaczających ramy dla późniejszych realizacji przedsięwzięć mogących znacząco oddziaływać na środowisko oraz zgodnie z art. 46 ust. 2 projektów zmian takich dokumentów. Przedmiotem oceny zawartej w niniejszej prognozie są ustalenia projektu miejscowego planu zagospodarowania przestrzennego gminy Miasto Puławy „Kościuszki 5”, którego zakres został określony w Uchwale Nr XXXIII/329/21 Rady Miasta Puławy z dnia 26 sierpnia 2021 r. w sprawie przystąpienia do sporządzenia miejscowego planu zagospodarowania przestrzennego gminy Miasto Puławy „Kościuszki 5”.

Obszar objęty planem obejmuje powierzchnię około 0,19 ha. W granicach obszaru objętego planem obowiązują ustalenia miejscowego planu zagospodarowania przestrzennego gminy Miasto Puławy jednostki bilansowej B i C, uchwalonego uchwałą Nr XV/142/07 Rady Miasta Puławy z dnia 29 listopada 2007 r.

W obowiązującym planie na analizowanym obszarze wyznaczono teren zabudowy mieszkaniowej jednorodzinnej.

Strategiczna ocena oddziaływania na środowisko przebiegała równocześnie z opracowywaniem projektu miejscowego planu. Wpierw dokonano wizji terenowej oraz analizy istniejących materiałów charakteryzujących obszar opracowania jak również jego stan środowiska.

Celem regulacji zawartych w ustaleniach planu jest m.in.:

- opracowanie miejscowego planu zagospodarowania przestrzennego z uwzględnieniem aktualnych uwarunkowań prawnych;
- określenie warunków zabudowy i zagospodarowania terenów, biorąc pod uwagę stan istniejący oraz ustalenie zasad obsługi komunikacyjnej.

Dokonując analizy i oceny stanu poszczególnych komponentów środowiska w oparciu o wyniki pomiarów uzyskanych w ramach państwowego monitoringu środowiska lub innych dostępnych źródeł należy pamiętać, że muszą się one odnosić do obszaru objętego projektem planu. Analizę skutków realizacji postanowień projektu planu zaleca się prowadzić w cyklu 4-letnim – w odniesieniu do materiałów opracowywanych na potrzeby Gminnego Programu Ochrony Środowiska. Najistotniejsza z punktu widzenia projektowanego dokumentu jest kontrola stanu powietrza atmosferycznego oraz kontrola

stanu jakościowego wód podziemnych. Obszar objęty planem położony jest w zachodniej części powiatu puławskiego (w odległości ok. 110 km od najbliższej granicy państwa), więc nie ma podstaw do prognozowania dalekosiężnych, transgranicznych oddziaływań.

Według regionalizacji fizycznogeograficznej Polski Kondrackiego (1994) gmina miasto Puławy znajduje się na pograniczu dwóch prowincji – Niżu Środkowoeuropejskiego i Wyżyny Małopolskiej. Północna część miasta leży na południowym krańcu Wysoczyzny Lubartowskiej, wchodzącej w skład Niziny Południowopodlaskiej. Południowa część miasta należy do Płaskowyżu Nałęczowskiego, który jest częścią Wyżyny Lubelskiej. Na wysokości Puław przebiega również granica pomiędzy dwoma mezoregionami doliny Wisły – w kierunku północnym od miasta rozciąga się Dolina Środkowej Wisły, a w kierunku południowym Małopolski Przełom Wisły (inaczej Dolina Przełomowa Wisły Środkowej). Według podziału Polski na dzielnice rolniczo-klimatyczne Puławy leżą na granicy trzech dzielnic: wschodniej (podlaskiej), radomskiej i lubelskiej. Omawiany obszar charakteryzuje klimat przejściowy pomiędzy morskim klimatem Europy Zachodniej i kontynentalnym klimatem Europy Wschodniej. Przeważają tu masy powietrza polarnomorskiego, a wiosną zwiększa się udział powietrza polarno-kontynentalnego i arktycznego. W bilansie rocznym dominują wiatry z kierunku zachodniego. Klimat jest nieco chłodniejszy od klimatu obszarów sąsiadujących od zachodu i odznacza się większymi kontrastami. Średnia temperatura roczna osiąga tu + 7,8°C, przy czym średnia temperatura stycznia wynosi – 3,8°C, a średnia temperatura lipca + 18,9°C. Roczna suma opadów wynosi 550 mm.

Oдноśnie oceny jakości powietrza atmosferycznego, zgodnie ze zmianami wprowadzonymi do ustawy *Prawo ochrony środowiska* obszar miasta Puławy przydzielono do strefy lubelskiej, obejmującej całe województwo poza Aglomeracją Lubelską. Pełna ocena stanu czystości powietrza obejmuje następujące zanieczyszczenia: dwutlenek azotu, dwutlenek siarki, benzen, ołów, arsen, nikiel, kadm, benzo(a)piren, pył PM 10, pył PM 2,5, ozon i tlenek węgla.

Wynikiem oceny jest zaliczenie strefy do jednej z poniższych klas:

- klasa A – jeżeli stężenia zanieczyszczenia na terenie strefy nie przekraczają odpowiednio poziomów dopuszczalnych lub poziomów docelowych;
- klasa B – jeżeli stężenia zanieczyszczeń na terenie strefy przekraczają poziomy dopuszczalne, lecz nie przekraczają poziomów dopuszczalnych powiększonych o margines tolerancji;
- klasa C – jeżeli stężenia zanieczyszczeń na terenie strefy przekraczają poziomy dopuszczalne lub poziomy docelowe powiększone o margines tolerancji, a w przypadku gdy margines tolerancji nie jest określony – poziomy dopuszczalne lub poziomy docelowe;
- klasa D1 – jeżeli poziom stężeń ozonu nie przekracza poziomu celu długoterminowego;
- klasa D2 – jeżeli poziom stężeń ozonu przekracza poziom celu długoterminowego.

W 2022 roku wykonano ocenę jakości powietrza w województwie lubelskim za rok 2021. Dla poziomu dopuszczalnego dla: dwutlenku siarki, dwutlenku azotu, ołowiu, benzenu, tlenku węgla oraz poziomu docelowego ozonu, kadmu, arsenu, niklu oraz pyłu zawieszonego PM10 wszystkie strefy zaliczono do klasy A. Dla benzo(a)pirenu zarówno strefa lubelska, jak i Aglomeracja Lubelska uzyskały klasę C. Dokonując oceny stref dla pyłu zawieszonego PM2,5 dla poziomu dopuszczalnego II fazy – wartości obowiązującej od roku 2020 – strefa Aglomeracja Lubelska i strefa lubelska uzyskały klasę C1.

Klasa strefy jest określana na podstawie stężeń występujących w rejonach potencjalnie najbardziej zanieczyszczonych daną substancją. W rezultacie, nawet niezbyt rozległy obszar

przekroczeń wartości normatywnych będzie miał wpływ na wynik klasyfikacji całej strefy o dużym obszarze. Z tego względu ważne jest podkreślenie faktu, że zaliczenie strefy do klasy C pod względem niektórych substancji nie oznacza złej jakości powietrza na całym jej terenie, a jest jedynie sygnałem, że w granicach strefy istnieją obszary wymagające podjęcia i prowadzenia działań na rzecz poprawy jakości powietrza.

Oprócz oceny pod kątem ochrony zdrowia badano również jakość powietrza z uwzględnieniem kryteriów dla ochrony roślin. Badania wykonano wyłącznie dla strefy lubelskiej, określając stężenie zanieczyszczeń: ozonem, dwutlenkiem siarki i tlenkami azotu. We wszystkich trzech przypadkach zakwalifikowano ją do klasy A. W dodatkowej klasyfikacji w odniesieniu do poziomu celu długoterminowego dla ozonu strefie przypisano klasę D2.

Z uwagi na rozległy obszar i uogólnienie wyników dla strefy lubelskiej, stan jakości powietrza atmosferycznego w mieście Puławy może być lepszy od przydzielonych klas.

Na terenie miasta Puławy nie występują obszary narażone na osuwanie się mas ziemnych oraz tereny i obszary górnicze. Na terenie miasta Puławy, zgodnie z informacjami zawartymi w Studium nad rzeką Kurówką w obrębie działki 522 zlokalizowane jest koncesjonowane złożo „Puławy II” kruszyw naturalnych (piaski). Zgodnie z decyzją o udzielenie koncesji na wydobycie złoża, posiada to powierzchnię 52,846 m<sup>2</sup> i zasoby geologiczne 828616,1 ton surowca. W 2019 roku została zakończona rekultywacja wyrobiska poeksploatacyjnego na terenie dawnego złoża Puławy – Wólka Profecka, gdzie powstał zbiornik wodny.

Miasto Puławy położone jest nad rzeką Wisłą, stanowiącą jego zachodnią granicę na długości ok. 11 km. Szerokość rzeki na tym odcinku jest zmienna i uzależniona ilości prowadzonej wody. W granicach miasta do Wisły, z jej prawej strony, uchodzi rzeka Kurówka. Długość rzeki wynosi ok. 45 km, natomiast jej zlewnia obejmuje powierzchnię 335,4 km<sup>2</sup>. Z dniem 17 lutego 2023 r. weszło w życie Rozporządzenie Ministra Infrastruktury z dnia 4 listopada 2022 r. w sprawie Planu gospodarowania wodami na obszarze dorzecza Wisły (Dz. U. 2023 r. poz. 300). Ww. plan wskazuje Jednolite Części Wód Powierzchniowych, w których zasięgu znajduje się gmina Miasto Puławy. Jednolita Część Wód Powierzchniowych (JCWP) to jednolita część wód, które zostały zgrupowane na potrzeby planów gospodarowania wodami i ich aktualizacji. Aktualny podział obowiązuje do 2027 r. Obszar objęty opracowaniem planu znajduje się częściowo w zasięgu JCWP Wisła od Sanny do Wieprza (PLRW2000122399) oraz częściowo w zasięgu JCWP Kurówka od Białki do ujścia (PLRW200011239299). Celami środowiskowymi dla JCWP Wisła od Sanny do Wieprza są dobry stan ekologiczny (zapewnienie drożności cieku dla migracji ichtiofauny na odcinku cieku istotnego Wisła w obrębie JCWP (dla jesiotra); zapewnienie drożności cieku według wymagań gatunków chronionych; zapewnienie drożności cieku dla migracji gatunków o znaczeniu gospodarczym na odcinku cieku głównego Wisła w obrębie JCWP (dla troci wędrowniej) oraz stan chemiczny dla złagodzonych wskaźników [benzo(a)piren(w)] poniżej stanu dobrego, dla pozostałych wskaźników - stan dobry, a jej aktualny stan określono jako zły. Celami środowiskowymi dla JCWP Kurówka od Białki do ujścia są umiarkowany stan ekologiczny (złagodzone wskaźniki: [IO, MMI]; pozostałe wskaźniki - II klasa jakości); zapewnienie drożności cieku dla migracji ichtiofauny o ile jest monitorowany wskaźnik diadromiczny D) oraz dobry stan chemiczny, a jej aktualny stan określono jako zły. Zgodnie z Planem gospodarowania wodami na obszarze dorzecza Wisły (Dz. U. z 2023 r. poz. 300) gmina Miasto Puławy położona jest w zasięgu Jednolitej Części Wód Podziemnych (JCWPd) nr 88.

Gmina Miasto Puławy położona jest w zasięgu Głównego Zbiornika Wód Podziemnych (GZWP) nr 406 Niecka Lubelska.



Zgodnie z danymi podanymi w Statystycznym Vademecum Samorządowca 2020, powierzchnia lasów ogółem w mieście Puławy wynosi 2 350,59 ha, a wskaźnik lesistości wynosi 46,6% (stan na rok 2020). Na terenie miasta Puławy lub w jego bezpośrednim sąsiedztwie znajdują się następujące formy ochrony przyrody:

- a) Specjalny obszar ochrony siedlisk „Puławy” (PLH060055);
- b) Specjalny obszar ochrony siedlisk „Płaskowyż Nałęczowski” (PLH060015);
- c) Specjalny obszar ochrony siedlisk „Przełom Wisły w Małopolsce” (PLH060045);
- d) Kazimierski Park Krajobrazowy wraz z otuliną;
- e) Rezerwat przyrody Łęg na Kępie w Puławach.

Ponadto na terenie Miasta Puławy znajduje się 25 pomników przyrody.

Obszar projektu planu zlokalizowany jest w granicach miasta Puławy, w jego centralnej części. Opracowywany teren jest w znacznej części przekształcony antropogenicznie i charakteryzuje się wysokim stopniem urbanizacji. Zlokalizowany jest na nim budynek mieszkalny wielorodzinny wraz z utwardzeniami pod tereny komunikacji i parkingów. Obszar projektu planu obejmuje działki o nr ewid.: 552/2, 552/5, 552/6 oraz fragmenty działek o nr ewid.: 551/2 i 555 o łącznej powierzchni ok. 0,19 ha. Struktura przyrodnicza obszaru objętego projektem planu jest charakterystyczna dla środowisk przekształconych antropogenicznie – występuje głównie roślinność synantropijna oraz ruderalna.

W bezpośrednim sąsiedztwie obszaru objętego projektem planu występuje głównie zabudowa mieszkaniowa jednorodzinna oraz mieszkaniowo-usługowa. Obszar objęty planem wraz z najbliższym sąsiedztwem zamknięty jest w kwartale zabudowy drogami gminnymi – ulicami: Kościuszki (od południa), Bema (od zachodu). Hauke-Bossaka (od północy) oraz Dąbrowskiego (od wschodu). W dalszej odległości w kierunku północnym, za drogą gminną – ulicą Hauke-Bossaka zlokalizowany jest kompleks sportowy, w tym: stadion piłkarsko-lekkoatletyczny, hotel OLIMPIC, basen odkryty oraz plac zabaw. W dalszym sąsiedztwie w kierunku południowym, za drogą gminną – ulicą Kościuszki zlokalizowana jest zabudowa mieszkaniowa wielorodzinna.

Obszar objęty planem wyposażony jest w sieci infrastruktury technicznej: wodociągową, kanalizacji sanitarnej, sieć telekomunikacyjną oraz elektroenergetyczną. Sieci zlokalizowane są głównie w pasach drogowych, poza obszarem objętym planem, a także doprowadzone do istniejącego budynku.

Obszar objęty opracowaniem planu zlokalizowany jest w granicach JCWPd nr 88, którego zarówno stan ilościowy, jak i stan chemiczny, zgodnie z przeprowadzonymi w 2019 roku badaniami, określono jako dobry. Obszar objęty planem znajduje się w zasięgu Głównego Zbiornika Wód Podziemnych nr 406 Niecka Lubelska. Według mapy hydrograficznej podłoże na obszarze objętym projektem planu stanowią grunty klasy 5 o zróżnicowanej przepuszczalności (grunty antropogeniczne). Grunty znajdujące się w granicach projektowanego planu nie zostały ujęte w jako tereny potencjalnie zagrożone ruchami masowymi lub osuwiska. Na terenie objętym projektem planu nie występują złoża kopalin o zasobach ustalonych w dokumentacjach przyjętych/zatwierdzonych przez Starostę Puławskiego.

Obszar objęty planem znajduje się poza granicami obszarów chronionych na podstawie przepisów ustawy o ochronie przyrody. W najbliższym sąsiedztwie znajduje się Specjalny Obszar Ochrony Siedlisk Puławy (PLH060055), zlokalizowany w odległości ok. 120 m w kierunku północnym. W odległości ok. 2,7 km zlokalizowany jest Specjalny Obszar Ochrony Przełom Wisły w Małopolsce (PLH060045), a w odległości ok. 3,8 km przebiega granica Kazimierskiego Parku Krajobrazowego (otulina Kazimierskiego Parku

Krajobrazowego znajduje się w odległości ok. 1,5 km).

W przypadku braku realizacji projektowanego dokumentu na obszarze objętym projektem planu będą obowiązywały ustalenia zawarte w obowiązującym miejscowym planie zagospodarowania przestrzennego. Dla analizowanego obszaru wyznaczono w nim funkcję mieszkaniową jednorodzinną. Celem regulacji w podjętym dokumencie jest m.in.: opracowanie miejscowego planu zagospodarowania przestrzennego z uwzględnieniem aktualnych uwarunkowań prawnych oraz określenie warunków zabudowy i zagospodarowania terenów, biorąc pod uwagę stan istniejący oraz ustalenie zasad obsługi komunikacyjnej. Z uwagi na istniejący stan zagospodarowania oraz wyznaczone funkcje w obowiązującym planie jako potencjalną zmianę w przypadku braku realizacji niniejszego dokumentu stanowić będzie realizacja ustaleń już obowiązującego planu miejscowego. W związku z tym pozostałaby niezgodność dokumentów planistycznych ze stanem faktycznym nieruchomości, co miało by negatywny wpływ dla mieszkańców Kościuszki 5. Obszar planu jest już zagospodarowany i zabudowany budynkiem mieszkalnym wielorodzinnym, dlatego nie przewiduje się możliwości wprowadzenia nowej zabudowy na ten teren, gdyż musiałaby się ona wiązać z ewentualną rozbiórką istniejącego budynku. W związku z powyższym stwierdzić należy, że w przypadku braku realizacji projektowanego dokumentu nie prognozuje się znaczących negatywnych oddziaływań na obszar objęty planem oraz jego najbliższe sąsiedztwo. Należy podkreślić, że wszelkie wpływy zostały zaplanowane w poprzednich procedurach planistycznych oraz uwzględnione w sporządzanych dla nich prognozach oddziaływania na środowisko.

Przeprowadzona analiza uwarunkowań środowiska przyrodniczego pozwala na sformułowanie pozostałych problemów istotnych z punktu widzenia projektowanego dokumentu. Najistotniejsze z punktu widzenia projektowanego planu są:

- wymogi ochrony wód podziemnych przed zanieczyszczeniem oraz cele środowiskowe ustanowione w celu utrzymania dobrego stanu wód zarówno ilościowego jak i jakościowego,
- niezadowolający stan powietrza atmosferycznego w strefie lubelskiej, ochrona powietrza atmosferycznego z uwagi na powtarzające się odnotowanie na obszarze województwa lubelskiego przekroczenia dopuszczalnych norm,
- prawidłowo prowadzona gospodarka odpadami.

Struktura przyrodnicza projektu planu jest charakterystyczna dla środowisk przekształconych antropogenicznie – występuje głównie roślinność synantropijna oraz ruderalna, jednakże nie stanowi ona dużego udziału na obszarze objętym planem. Przez to, że większość terenu jest utwardzona, znacznie ograniczone są możliwości rozwoju roślinności.

Bezpośrednimi czynnikami powodującymi zubożenie fauny i flory były roboty ziemne i usuwanie roślinności podczas realizacji obiektów budowlanych czy utwardzenia gruntów pod tereny stanowisk postojowych lub komunikacji.

Z uwagi na charakter planu oraz istniejący stan zagospodarowania po pełnym wdrożeniu ustaleń planu nie przewiduje się znaczącego negatywnego oddziaływania na bioróżnorodność oraz znacznego zubożenia istniejącej fauny i flory. Należy również podkreślić, że wpływ na różnorodność biologiczną, faunę i florę został zaplanowany w poprzednich procedurach planistycznych.

Charakter nowych inwestycji, przy zachowanych wskazaniach i obwarowaniach zawartych w projekcie planu, nie powinien powodować zagrożenia dla zdrowia ludzi. Plan zakazuje lokalizacji przedsięwzięć mogących zawsze znacząco oraz potencjalnie znacząco oddziaływać na środowisko (z wyłączeniem inwestycji celu publicznego). Bezpośredni, ale

krótkotrwały lub chwilowy charakter, może mieć uciążliwość akustyczna związana z budową nowych obiektów budowlanych (budowli w tym dróg), oraz budową sieci infrastruktury technicznej. Wyznaczony w projekcie planu teren zabudowy mieszkaniowej wielorodzinnej należy do terenów chronionych akustycznie, w związku z tym w zapisach uchwały ustalono w zakresie ochrony przed hałasem teren zabudowy mieszkaniowej wielorodzinnej, oznaczony na rysunku planu symbolem MW – kwalifikowany jest jako teren zabudowy mieszkaniowej wielorodzinnej i zamieszkania zbiorowego, zgodnie z przepisami odrębnymi.

Nie przewiduje się, aby projektowane zagospodarowanie terenu zwiększyć mogło negatywne oddziaływanie na zdrowie ludzi (na terenie objętym projektem planu oraz na terenach pozostających w zasięgu oddziaływania wynikającego z realizacji ustaleń planu), pod warunkiem bezwzględnego wyegzekwowania wszystkich ustaleń zawartych w planie oraz obowiązujących przepisów. Potencjalnym źródłem zagrożenia może być zatem niepełna realizacja wytycznych planu, dotyczących zapewnienia odpowiednich standardów jakości środowiska na przedmiotowym terenie. Należy również podkreślić, że wpływy te zostały zaplanowane w poprzednich procedurach planistycznych, a obszar objęty planem jest już zagospodarowany i zabudowany.

Na obszarze objętym planem nie występują żadne ciekі wodne ani wody powierzchniowe stojące. Obszar objęty planem znajduje się w granicach Głównego Zbiornika Wód Podziemnych nr 406 Niecka Lubelska, w związku z tym w ustaleniach planu nakazano ochronę wód podziemnych ze względu na położenie w granicach Głównego Zbiornika Wód Podziemnych nr 406 – Niecka Lubelska, poprzez zagospodarowanie ścieków oraz wód opadowych i roztopowych zgodnie z § 12 ust. 2 pkt 4, 5 oraz § 5 pkt 3 projektu uchwały, a także poprzez zachowanie przepisów odrębnych. Dla ochrony oraz prawidłowego funkcjonowania wód podziemnych i powierzchniowych w zapisach projektu planu uwzględniono wytyczne Regionalnego Zarządu Gospodarki Wodnej w Lublinie. Przy przyjęciu jako obligatoryjnych zapisów projektu planu oraz ścisłej ich realizacji, prognozuje się, że wody gruntowe i podziemne nie zostaną zanieczyszczone ewentualnymi szkodliwymi substancjami powstałymi w wyniku wprowadzanych przeznaczeń. Można przyjąć, że realizacja założeń projektu planu nie będzie miała negatywnego wpływu na środowisko wodne. Na obszarze objętym planem obowiązują już ustalenia miejscowego planu zagospodarowania przestrzennego oraz obszar ten jest już w większości zabudowany.

Charakter wprowadzonych do projektu planu zmian oraz zainwestowanie terenu i jego lokalizacja w części zurbanizowanej gminy Miasto Puławy powodują, iż proponowane zmiany nie przyczynią się do pogorszenia zmian klimatu. Z uwagi na istniejące zagospodarowanie nie prognozuje się istotnych zmian w zakresie kształtowania się warunków termicznych, anemometrycznych i wilgotnościowych.

Źródłem zanieczyszczenia powietrza na etapie budowy w czasie realizacji robót budowlanych będzie praca silników: urządzeń budowlanych, sprzętu oraz samochodów transportowych spalających głównie olej napędowy oraz prace spawalnicze. Należy podkreślić, iż przy odpowiednim harmonogramie prac budowlanych i staranności ich wykonania faza budowy nie powinna stanowić zagrożenia dla powietrza atmosferycznego. Emisja zanieczyszczeń będzie miała charakter emisji niezorganizowanej o niedużym zasięgu oraz będzie występować okresowo z różnym natężeniem w sposób przemijający. Z uwagi jednak na stan istniejący zagospodarowania, zlokalizowany już budynek mieszkalny wielorodzinny, nie przewiduje się żadnych negatywnych oddziaływań w powyższym zakresie. Ponadto ocenia się, że wprowadzone w stosunku do obowiązującego miejscowego planu zmiany nie przyczynią się do wystąpienia dodatkowych zagrożeń dla klimatu i powietrza.

W granicach opracowania planu nie występują żadne naturalne formy rzeźby terenu.

Obszar objęty projektem planu nie jest ujęty w rejestrze terenów zagrożonych ruchami masowymi ziemi oraz terenów, na których te ruchy występują. Z uwagi na ukształtowanie terenów przeznaczonych do utwardzenia oraz ich charakter wpływ realizacji założeń projektu planu nie będzie znaczący. Bezpośrednie skutki przekształcające powierzchnię ziemi w okresie realizacji planowanej zabudowy będą pod względem obszarowym ograniczone wyłącznie do terenu inwestycji. Zasięg oddziaływania będzie zatem miejscowy, nie wykraczający poza teren prowadzonych prac. Czas oddziaływania, a więc czas prowadzenia prac budowlanych należy uznać za krótkookresowy, jednakże skutki bezpośredniego wpływu na powierzchnię ziemi będą miały charakter trwały. Z uwagi na istniejący stan zagospodarowania oraz prawny nie prognozuje się znaczących negatywnych oddziaływań w powyższym zakresie.

Po analizie sytuacji terenowej oraz przedstawionych dokumentów (ustalenia Studium uwarunkowań i kierunków zagospodarowania przestrzennego gminy Miasto Puławy, analiza urbanistyczna oraz fotograficzna), można przyjąć, że skutki realizacji planu nie powinny spowodować degradacji krajobrazu ani jego zmiany.

Z uwagi na charakter i zakres wprowadzonych zmian po pełnym wdrożeniu ustaleń planu nie przewiduje się znaczącego negatywnego oddziaływania na zasoby naturalne.

Ze względu na brak występowania obiektów zabytkowych i stanowisk archeologicznych projekt planu nie określa zasad ochrony dziedzictwa kulturowego i zabytków, w tym krajobrazów kulturowych, oraz dóbr kultury współczesnej.

Zapisy uchwały mówiące o kształtowaniu ładu przestrzennego są w przypadku ochrony dóbr materialnych wystarczające. Nałożone wymagania kubaturowe, ogólnobudowlane oraz architektoniczne w stosunku do nowych obiektów powinny pozwolić na uzyskanie harmonijnej przestrzeni.

W wyniku analizy zapisów w odniesieniu do środowiska przyrodniczo-kulturowego stwierdzono, że projekt miejscowego planu odpowiada celom ochrony środowiska na wszystkich szczeblach (międzynarodowym, wspólnotowym, krajowym). Wśród głównych celów odnoszących się do problematyki ochrony środowiska, ustanowionych przez Unię Europejską można wyróżnić m.in. przeciwdziałanie zmianom klimatu, ochronę różnorodności biologicznej, ograniczenie wpływu zanieczyszczeń na zdrowie oraz lepsze wykorzystanie zasobów naturalnych. Zgodnie z ustawą Prawo ochrony środowiska, w miejscowym planie zagospodarowania przestrzennego należy zapewnić warunki utrzymania równowagi przyrodniczej i racjonalną gospodarkę zasobami środowiska.

Obszar objęty planem znajduje się poza granicami obszarów chronionych na podstawie przepisów ustawy o ochronie przyrody. Najbliżej położonym obszarem Natura 2000 jest Specjalny Obszar Ochrony Siedlisk Puławy (PLH060055), zlokalizowany w odległości ok. 120 m w kierunku północnym. W odległości ok. 2,7 km zlokalizowany jest Specjalny Obszar Ochrony Przełom Wisły w Małopolsce (PLH060045). Nie przewiduje się negatywnego oddziaływania na ich cele i przedmiot ochrony. Nie przewiduje się kompensacji przyrodniczej negatywnych oddziaływań. W takiej sytuacji prognoza nie przedstawia rozwiązań mających na celu zapobieganie, ograniczanie lub kompensację przyrodniczą negatywnych oddziaływań na środowisko, mogących być rezultatem realizacji zapisów planu na cele i przedmiot ochrony obszaru Natura 2000 i integralność tego obszaru.

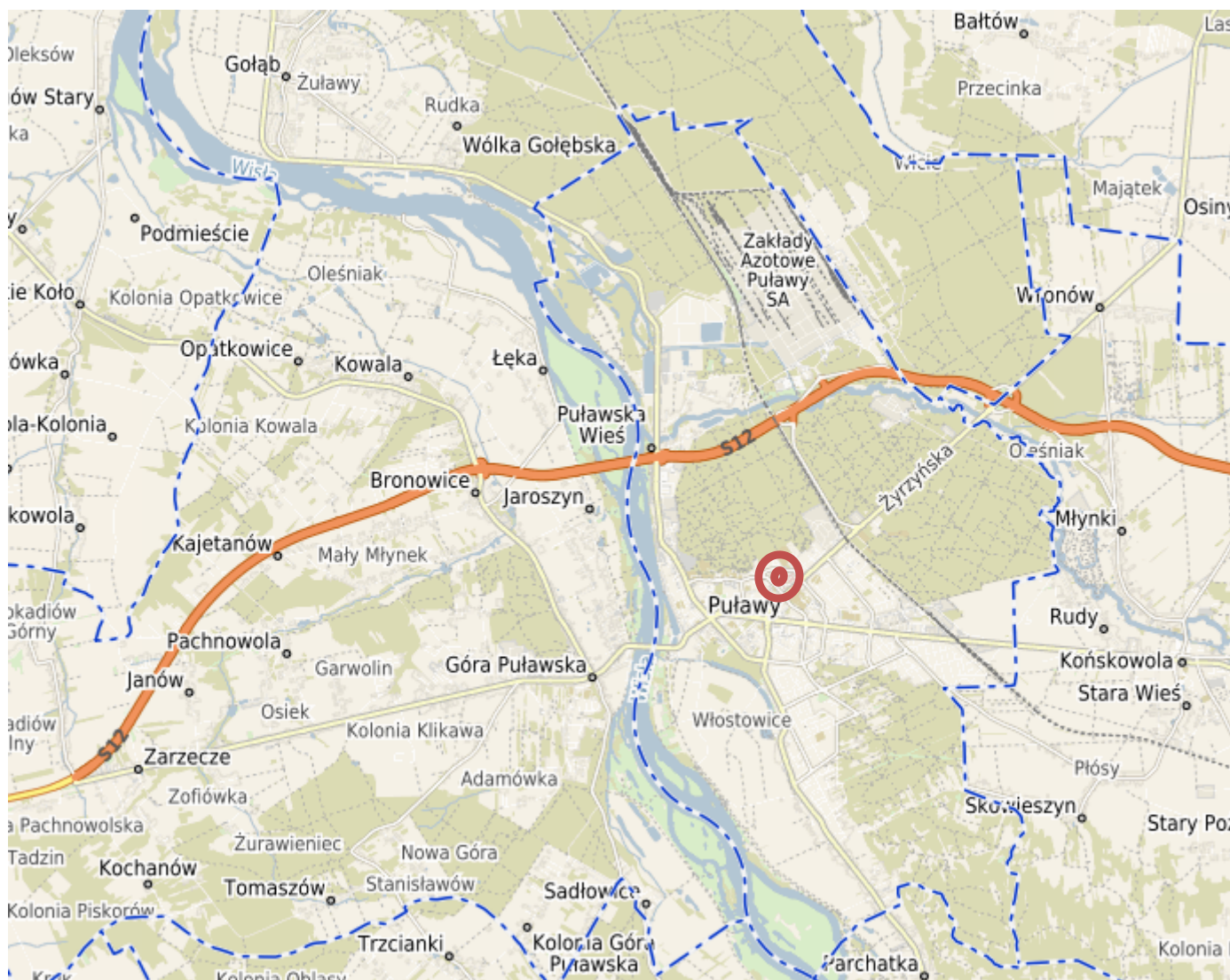
Zgodnie z obowiązującymi przepisami gmina samodzielnie gospodarując przestrzenią, nie może czynić tego dowolnie. Zgodnie z przepisami ustawy o planowaniu i zagospodarowaniu przestrzennym, w toku procedury planistycznej organy gminy rozważają interesy wszystkich stron, a sytuacje konfliktowe rozstrzygane są zgodnie z obowiązującym prawem. Projekt planu opracowywany jest przy udziale organów rządowych

i samorządowych, które zgodnie ze swoimi kompetencjami opiniują lub uzgadniają ustalenia projektu planu. Ponadto ustalenia planu nie mogą pozostawać w sprzeczności z ustaleniami Studium uwarunkowań i kierunków zagospodarowania przestrzennego gminy Miasto Puławy. Studium jako dokument określający politykę przestrzenną gminy wskazuje kierunki rozwoju dla poszczególnych terenów z uwzględnieniem wszystkich uwarunkowań. Tak więc stwierdzić można, że już na etapie opracowywania studium rozważane są alternatywne kierunki zagospodarowania, a plany miejscowe jedynie doprecyzowują i uszczegóławiają parametry zabudowy i zagospodarowania terenu. Ustawa przewiduje również udział społeczeństwa poprzez możliwość składania wniosków lub uwag do projektu. Tak więc ostateczna wersja planu stanowi kompromis pomiędzy interesem osób prywatnych oraz uwarunkowaniami przyrodniczymi i społeczno-gospodarczymi, które reprezentowane są przez organy rządowe i samorządowe.


Alternatywnym rozwiązaniem może być w tym wypadku – brak realizacji inwestycji, brak uchwalenia planu. Na obszarze opracowania planu obowiązują obecnie ustalenia jednego miejscowego planu zagospodarowania przestrzennego, w którym dla analizowanego obszaru wyznaczono teren zabudowy mieszkaniowej jednorodzinnej. W przypadku braku uchwalenia planu, zagospodarowanie terenu odbywałoby się zatem w oparciu o ustalenia obowiązującego planu, przez co dopuszczona byłaby wyłącznie zabudowa mieszkaniowa jednorodzinna, podczas gdy w rzeczywistości na obszarze opracowania zlokalizowany jest budynek mieszkalny wielorodzinny. Z uwagi na zagospodarowanie już większości analizowanego terenu nie doszłoby do wielu znaczących zmian w środowisku, jednak pozostałaby niezgodność prawna dokumentów planistycznych ze stanem istniejącym. Innym rozwiązaniem alternatywnym, często będącym możliwym do zrealizowania jest wyznaczenie w planie innych funkcji nie naruszających ustaleń Studium lub ograniczenie inwestycji możliwych do zrealizowania. Należy mieć na uwadze, że przedstawiając rozwiązania alternatywne do rozwiązań zawartych w projektowanym dokumencie należy przedstawiać warianty racjonalne możliwe do zrealizowania, zatem zgodne z przepisami odrębnymi. W tym przypadku są to zapisy Studium uwarunkowań i kierunków zagospodarowania gminy Miasto Puławy.

Podsumowując należy założyć, że przy stosowaniu się do wytycznych prognozy, a także przy kontroli przez odpowiednie służby prowadzonych inwestycji oraz przy przestrzeganiu zasad zagospodarowania wynikających z planów miejscowych, proponowane w planie zmiany sposobu zagospodarowania nie spowodują degradacji środowiska przyrodniczego. Projekt planu można więc uznać za zgodny z zasadami ochrony środowiska.

## Załącznik 1



Źródło: <https://mpulawy.e-mapa.net/>

 - poglądowa lokalizacja terenu objętego planem

**OŚWIADCZENIE**

do prognozy oddziaływania na środowisko projektu Miejscowego planu zagospodarowania przestrzennego gminy Miasto Puławy „Kościuszki 5”.

Oświadczam, że spełniam wymagania zawarte w art. 74a ustawy z dnia 3 października 2008 r. *o udostępnianiu informacji o środowisku i jego ochronie, udziale społeczeństwa w ochronie środowiska oraz o ocenach oddziaływania na środowisko* (t.j. Dz. U. z 2022 r. poz. 1029 z późn. zm.) potrzebne do sporządzania prognoz oddziaływania na środowisko.

Jestem świadomy odpowiedzialności karnej za składanie fałszywego oświadczenia.

Mateusz Wiercioruk